

**MILIEUEFFECTENBEOORDELING BELEIDSPLAN RUIMTE
PROVINCIE WEST-VLAANDEREN
KENNISGEVING**

21370015-v4
AUTEUR: TEAM VAN MER-DESKUNDIGEN
SEPTEMBER 2022

I.S.M. KENTER



OPDRACHTGEVER
PROVINCIE WEST-VLAANDEREN
DIENST RUIMTELIJKE PLANNING



Inhoudsopgave
21370015-v4

1	Inleiding	4
1.1	Waarom deze kennisgeving	4
1.2	Leeswijzer van de kennisgevingsnota	4
1.3	Elementen van een Beleidsplan Ruimte	5
1.4	Toetsing van het Provinciaal Beleidsplan Ruimte West-Vlaanderen aan de m.e.r.-plicht	6
1.5	Planproces van het Beleidsplan Ruimte en de bijhorende milieueffectrapportage	9
1.5.1	Proces van totstandkoming van het Provinciaal Beleidsplan Ruimte West-Vlaanderen	9
1.5.2	Plan-MER procedure	9
1.5.3	Hoe kan u uw stem laten horen?	11
1.5.4	Wat gebeurt er met de inspraakreacties?	12
1.5.5	Doorwerking van het plan-MER in de verdere besluitvorming over het Provinciaal Beleidsplan Ruimte West-Vlaanderen	13
2	Omschrijving van het Provinciaal Beleidsplan Ruimte West-Vlaanderen	14
2.1	Ambitie van de provincie West-Vlaanderen	14
2.2	Uitdagingen	15
2.3	Strategische visie	16
2.3.1	Vier ruimtelijke principes	17
2.3.2	Twaalf strategieën	18
3	Algemene methodologische aandachtspunten voor de milieubeoordeling	22
3.1	Doel van de strategische milieubeoordeling	22
3.2	Methodiek op maat	22
3.2.1	Afbakenen van het studiebereik	22
3.2.2	Diepgang van de milieubeoordeling (onderzoeksniveau)	22
3.2.3	Beoordelingskader	23
3.3	Referentiesituatie	27
3.4	Het beoordelen van de effecten	27
3.5	Alternatieven	29
3.6	(Gewest)grensoverschrijdende effecten	29
3.7	Synthese van de milieubeoordeling	29
3.8	Leemten in de kennis	30
3.9	Monitoring en postevaluatie	30
4	Beschrijving van de onderzoeks- en beoordelingsmethodiek per thema	31
4.1	Impact op mobiliteit en bereikbaarheid	32
4.1.1	Focus van de beoordeling	32
4.1.2	Relatie met andere thema's	32
4.1.3	Beoordelingskader	33
4.2	Impact op het watersysteem	34
4.2.1	Focus van de beoordeling	34
4.2.2	Relatie met andere thema's	35

Inhoudsopgave
21370015-v4

4.2.3	Beoordelingskader	35
4.3	Impact op de biodiversiteit	36
4.3.1	Focus van de beoordeling	36
4.3.2	Relatie met andere thema's	36
4.3.3	Beoordelingskader	37
4.4	Impact op de ruimtelijke kwaliteit van de leefomgeving en erfgoedwaarden	38
4.4.1	Focus van de beoordeling	38
4.4.2	Relatie met andere thema's	39
4.4.3	Beoordelingskader	40
4.5	Impact op het klimaat en gevoeligheid aan de gevolgen van klimaatverandering	41
4.5.1	Focus van de beoordeling	41
4.5.2	Relatie met andere thema's	41
4.5.3	Beoordelingskader	43
4.6	Impact op gezonde en veilige leefomgeving	44
4.6.1	Focus van de beoordeling	44
4.6.2	Relatie met andere thema's	45
4.6.3	Beoordelingskader	46
5	Samenstelling van het team van deskundigen	47
6	Bijlagen	48
6.1	Bijlage 1 Juridische en beleidsmatige context	48
6.2	Bijlage 2 Afkortingen	59
6.3	Bijlage 3 begrippenlijst	59

1.	15/07/2021	Kennisgevingsnota versie 1
2.	16/11/2021	Na verwerking opmerkingen kernteam 2 september 2021
3.	02/05/2022	Verwerking definitieve conceptnota van 17 maart 2022
4.	20/05/2022	Na verwerking opmerkingen provincie 5 mei 2022
Rev.	Datum	Omschrijving

Soetkin Verryt	SVE	Soetkin Verryt	SVE
Gecontroleerd door	Paraaf	Goedgekeurd door	Paraaf

1 Inleiding

1.1 Waarom deze kennisgeving

Het document dat voor u ligt vormt de formele kennisgeving voor het milieueffectrapport (MER) dat zal opgesteld worden voor het Provinciaal Beleidsplan Ruimte West-Vlaanderen. Het is de bedoeling om met dit document de administraties en de bevolking te informeren over de onderzoeksmethodiek die zal worden toegepast om de milieueffecten voor het Provinciaal Beleidsplan Ruimte West-Vlaanderen te onderzoeken. Daarnaast is het de bedoeling om zinvolle reacties en informatie te verzamelen die een meerwaarde bieden aan het milieueffectenonderzoek dat volgt op deze kennisgevingsnota.

De kennisgeving beschrijft de achtergrond en inhoud van het Beleidsplan Ruimte, geeft aan wat in het eigenlijke plan-MER¹ zal onderzocht worden en hoe dat zal gebeuren. Het opmaken en voorstellen van de kennisgeving is de eerste formele stap in de m.e.r. – procedure². De kennisgeving vormt de blauwdruk van het MER, dat in een volgende stap op basis van dit document en van de richtlijnen van de bevoegde administratie zal opgesteld worden.

Op basis van de kennisgeving krijgen het publiek en alle betrokken administraties de mogelijkheid om opmerkingen te geven over de gewenste inhoud van het MER, over de mogelijke effecten die met het plan samenhangen en over de manier waarop de effecten bestudeerd en beoordeeld worden. Deze kennisgeving brengt alle betrokkenen op de hoogte van het voornemen van de provincie West-Vlaanderen om een plan-MER voor het Beleidsplan Ruimte op te stellen en vormt ook een uitnodiging om mee te denken over de gewenste inhoud van het milieueffectrapport.

Meer informatie over de manier waarop u reacties op deze kennisgeving kan formuleren en indienen vindt u in §1.5.3.

1.2 Leeswijzer van de kennisgevingsnota

De kennisgevingsnota is als volgt opgebouwd.

In dit eerste hoofdstuk wordt het globale procesverloop van de opmaak van het Provinciaal Beleidsplan Ruimte West-Vlaanderen en het plan-MER geduid. Meer specifiek wordt ingezoomd op de rol van de kennisgevingsnota. Hierbij dient te worden opgemerkt dat de terminologie en begrippen binnen voorliggende kennisgevingsnota eigen zijn aan milieubeoordeling, waarbij er niet noodzakelijk een één op één overeenkomst is met de gebruikte termen in het beleidsplan of het structuurplan.

In hoofdstuk 2 wordt een beknopte samenvatting gegeven van het Provinciaal Beleidsplan Ruimte West-Vlaanderen. Voor een volledige uitgebreide beschrijving wordt verwezen naar de conceptnota van het Beleidsplan Ruimte zelf.

In hoofdstuk 3 worden een aantal algemene methodologische aandachtspunten voor de milieubeoordeling beschreven, en wordt aangegeven hoe hier in het plan-MER mee zal omgegaan worden. In hoofdstuk 4 wordt voor de verschillende relevante milieuaspecten meer in detail beschreven hoe het milieuonderzoek zal worden gevoerd, rekening houdende met de

¹ Een milieueffectrapport (MER) dat betrekking heeft op een plan of programma

² Het geheel van wettelijk vastgelegde stappen voor het opstellen, beoordelen en gebruiken van een milieueffectrapport of MER

specifieke eigenheid van het Beleidsplan Ruimte. In hoofdstuk 5 wordt de samenstelling van het team van erkende deskundigen dat de milieueffectbeoordeling van het Beleidsplan Ruimte zal opmaken beschreven.

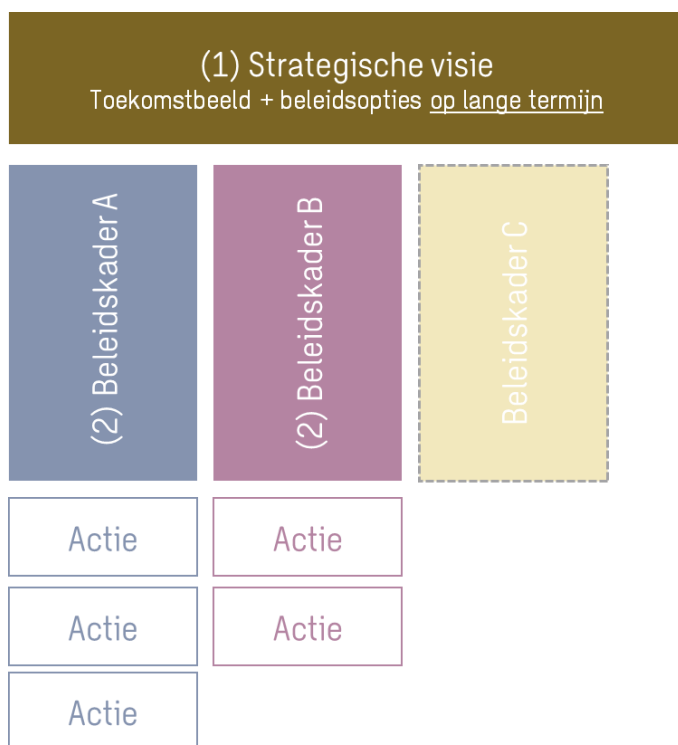
In bijlage aan deze kennisgevingsnota wordt een beschrijving van de relevante juridisch en beleidsmatige context opgenomen, en kan u een verklarende woordenlijst en een lijst met de betekenis van de in dit document gebruikte afkortingen terugvinden.

1.3 Elementen van een Beleidsplan Ruimte

Art. 21.1.1 e.v. van de Vlaamse Codex Ruimtelijke Ordening (VCRO) beschrijft op hoofdlijnen de inhoud en doelstelling van een Beleidsplan Ruimte. Een dergelijk plan bestaat uit een strategische visie en één of meer beleidskaders, die samen het kader aangeven voor de gewenste ruimtelijke ontwikkeling (zie Figuur 1-1).

De *strategische visie* omvat een visie op de ruimtelijke ontwikkeling voor de lange termijn. Deze visie is bijgevolg op een hoog abstractieniveau gesitueerd.

De *beleidskaders* bevatten in functie van de visie operationele beleidskeuzes voor de middellange termijn en bijhorende actieprogramma's voor hetzij een thema hetzij een gebiedsdeel. Beleidskaders beschrijven onder meer hoe en met wie de gewenste ruimtelijke ontwikkeling wordt gerealiseerd.



Figuur 1-1 Elementen van een Beleidsplan Ruimte

Het Beleidsplan Ruimte is erop gericht samenhang te brengen in de voorbereiding, de vaststelling en de uitvoering van beslissingen in de ruimtelijke ordening. Het is realisatiegericht. Geen van de onderdelen van een Beleidsplan Ruimte heeft verordenende kracht. In hoofdstuk 2 *Omschrijving van het Provinciaal Beleidsplan Ruimte West-Vlaanderen* van deze kennisgeving wordt nader ingegaan op de invulling van de strategische visie en de beleidskaders binnen het Provinciaal Beleidsplan Ruimte West-Vlaanderen.

1.4 Toetsing van het Provinciaal Beleidsplan Ruimte West-Vlaanderen aan de m.e.r.-plicht

De Europese plan-m.e.r-Richtlijn 2001/42/EG "Betreffende de beoordeling van de gevolgen voor het milieu van bepaalde plannen en programma's" bepaalt voor welke plannen en programma's een milieueffectenbeoordeling noodzakelijk is en waaraan deze milieueffectenbeoordeling moet beantwoorden. Deze richtlijn werd uitgevaardigd om een hoog niveau van milieubescherming te bekomen en er voor te zorgen dat milieuoverwegingen tijdens de voorbereiding en ontwikkeling van plannen en programma's geïntegreerd zouden worden. De milieueffectenbeoordeling heeft dus als doel om reeds tijdens de opmaak van het plan of programma in te schatten welke milieueffecten ten gevolge van het plan of programma veroorzaakt kunnen worden zodat het plan of programma nog bijgestuurd kan worden alvorens het definitief vastgesteld wordt.

Artikel 4.3 van deze Europese plan-m.e.r- richtlijn (2001/42/EG) stelt: "Voor plannen en programma's die deel uitmaken van een hiërarchie van plannen en programma's³ houden de lidstaten, om overlapping van beoordelingen te voorkomen, rekening met het feit dat de beoordeling, overeenkomstig deze richtlijn, op verschillende niveaus van de hiërarchie wordt uitgevoerd. ..."

In Vlaanderen is de m.e.r-regelgeving verder uitgewerkt in het Decreet Algemene Bepalingen Milieubeleid van 5 april 1995 (DABM). De beoordeling van plannen en programma's op hun gevolgen voor het milieu wordt geregeld door het decreet van 27 april 2007 houdende wijziging van titel IV van het decreet van 5 april 1995 houdende algemene bepalingen inzake milieubeleid en van artikel 36ter van het decreet van 21 oktober 1997 betreffende het natuurbehoud en het natuurlijk milieu en het besluit van de Vlaamse regering van 12 oktober 2007 betreffende de milieueffectrapportage over plannen en programma's. De bepaling of een plan of programma onder de plan-m.e.r.-plicht valt, gebeurt in drie stappen:

STAP 1 Valt het plan onder de definitie van een plan of programma zoals gedefinieerd in het Decreet houdende Algemene Bepalingen inzake Milieubeleid (DABM)?

Hiervoor moeten drie voorwaarden gelijktijdig vervuld zijn:

- Decretale of bestuursrechtelijke bepalingen moeten voorschrijven dat een plan of programma wordt opgesteld en/of vastgesteld.
=> *De opmaak van een Beleidsplan Ruimte wordt bepaald in de Vlaamse Codex Ruimtelijke Ordening (VCRO) zoals gewijzigd door het decreet van 8 december 2017 'houdende de wijziging van diverse bepalingen inzake ruimtelijke ordening'.*
- Het moet gaan om een plan of programma dat door een instantie op regionaal, provinciaal of lokaal niveau is opgesteld.
=> *Het Beleidsplan Ruimte wordt opgesteld door de provincie West-Vlaanderen*

³ In Vlaanderen worden ruimtelijke beleidsplannen op gewestelijk, provinciaal en gemeentelijk niveau opgemaakt

- Het plan of programma moet via een instantie op regionaal, provinciaal of lokaal niveau worden vastgesteld.

=> *Het Beleidsplan Ruimte wordt definitief vastgesteld door de Provincieraad*

Het Provinciaal Beleidsplan Ruimte West-Vlaanderen voldoet bijgevolg aan de voorwaarden van een plan of programma in de zin van het DABM.

STAP 2 Valt het plan onder het toepassingsgebied van het DABM ?

Dit is het geval indien:

- Het plan het kader vormt voor de toekenning van een vergunning voor een project; of
- Het plan mogelijk betekenisvolle effecten heeft op speciale beschermingszones waardoor een passende beoordeling vereist is.

Wat het eerste criterium betreft, moet worden vastgesteld dat een Beleidsplan Ruimte geen verordenende kracht heeft en dus in principe geen beoordelingsgrond vormt voor vergunningsaanvragen. Dat was ook zo voor ruimtelijke structuurplannen; de VCRO vermeldde dit principe expliciet. Anders dan bij de ruimtelijke structuurplannen stelt de VCRO echter dat ruimtelijke beleidskaders wel doorwerken naar vergunningsaanvragen voor eigen projecten van de overheid (zie artikel 2.1.2 §1 en §3 van de VCRO). Ook kan een beleidsplan conform artikel 68, 2^{de} lid, 7^o OVD een reden vormen voor het verlenen van een tijdelijke omgevingsvergunning in plaats van de principiële vergunning voor onbepaalde duur. Bijgevolg vormt een Beleidsplan Ruimte in een beperkt aantal gevallen wel degelijk een beoordelingsgrond voor vergunningsaanvragen.

Het Provinciaal Beleidsplan Ruimte West-Vlaanderen kan met de beleidskaders bijgevolg het kader vormen voor de toekenning van een vergunning voor een project.

Wat het tweede criterium betreft moet bij de opmaak van een Beleidsplan Ruimte worden nagegaan of het plan lokaliseerbare keuzes bevat die significante negatieve effecten op speciale beschermingszones ("SBZ") kunnen hebben. Bij opmaak van deze kennisgevingsnota is er nog geen zicht op of het plan al dan niet lokaliseerbare keuzes zal bevatten. Hierdoor kan niet worden besloten dat geen passende beoordeling (of minimum een voortoets) vereist is. Er wordt daarom minimum een voortoets passende beoordeling opgemaakt.

STAP 3 Valt het plan onder de plan-m.e.r.-plicht ?

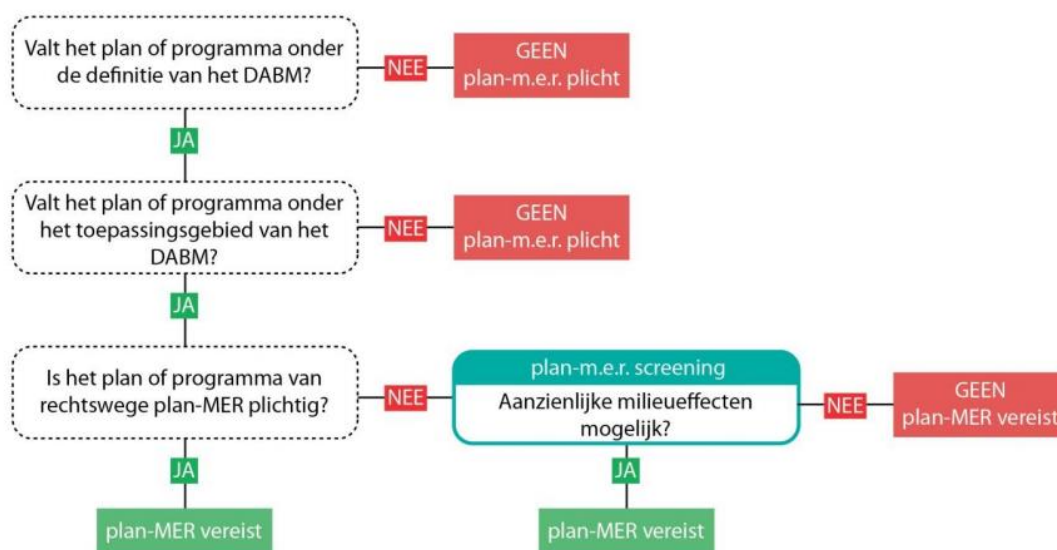
Hierbij wordt een onderscheid gemaakt tussen:

- Plannen die 'van rechtswege' plan-m.e.r.-plichtig zijn (geen voorafgaande 'screening' vereist):
 - Plannen die het kader vormen voor projecten uit bijlage I, II of III van het BVR van 10 december 2004 (project-m.e.r.-plicht) én niet het gebruik regelen van een klein gebied op lokaal niveau noch een kleine wijziging inhouden én betrekking hebben op landbouw, bosbouw, visserij, energie, industrie, vervoer, afvalstoffenbeheer, waterbeheer, telecommunicatie, toerisme en ruimtelijke ordening of grondgebruik;
 - Plannen waarvoor een passende beoordeling vereist is én niet het gebruik regelen van een klein gebied op lokaal niveau noch een kleine wijziging inhouden;
- Plannen die niet onder de vorige categorie vallen en waarvoor geval per geval moet geoordeeld worden of ze aanzienlijke milieueffecten kunnen hebben ('screeningplicht')

- Plannen voor noodsituaties (zijn niet plan-m.e.r.-plichtig)

In de Europese plan-m.e.r.-richtlijn wordt gesteld dat alle plannen en programma's van de daarin vermelde sectoren en die het kader vormen voor de toekenning van toekomstige vergunningen voor projecten, vermeld in de bijlagen I, II en III van de project-m.e.r.-richtlijn (RL 85/337/EEG), onder de plan-milieueffectrapportage vallen.

We kunnen besluiten dat het Provinciaal Beleidsplan Ruimte West-Vlaanderen plan-m.e.r.-plichtig is van rechtswege. Gezien het grondgebied van de provincie West-Vlaanderen niet kan worden beschouwd als een klein gebied van lokaal niveau wordt een plan-MER opgemaakt.



Figuur 1-2 Bepaling van de plan-MER plicht (Bron: Algemeen Richtlijnenboek).

Naast bovenstaande elementen tonen volgende argumenten bijkomend aan dat milieueffectbeoordelingen op strategisch niveau een goede keuze kan zijn (Departement Omgeving):

- Ten eerste biedt een dergelijke strategische milieubeoordeling bijkomende invalshoeken bij het onderzoek. Ze levert bevestiging of verantwoording van keuzes, of kan tot een weloverwogen bijsturing van keuzes leiden. Daarnaast kan de milieubeoordeling aanbevelingen bevatten voor de verdere detaillering.
- Ten tweede is de keuze voor het uitvoeren van een effectbeoordeling van het Beleidsplan Ruimte een logische toepassing van het “ttering-principe”. Dit principe houdt in dat de milieubeoordeling gebeurt in elke fase van de “trechtering” van beleidsbeslissingen, aangezien een concrete keuze voor een ruimtelijke ingreep voorafgegaan wordt door een keten van beslissingen op een telkens abstracter niveau.

1.5 Planproces van het Beleidsplan Ruimte en de bijhorende milieueffectrapportage

1.5.1 Proces van totstandkoming van het Provinciaal Beleidsplan Ruimte West-Vlaanderen

De provincie West-Vlaanderen werkt, net zoals de andere Vlaamse provincies, momenteel aan de opmaak van een provinciaal Beleidsplan Ruimte overeenkomstig art. 2.1.1 t.e.m. 2.1.4 en art. 2.1.8 t.e.m. 2.1.10 van de VCRO en het besluit van de Vlaamse Regering van 30 maart 2018 houdende de nadere regels voor de opmaak, de vaststelling en de herziening van ruimtelijke beleidsplannen.

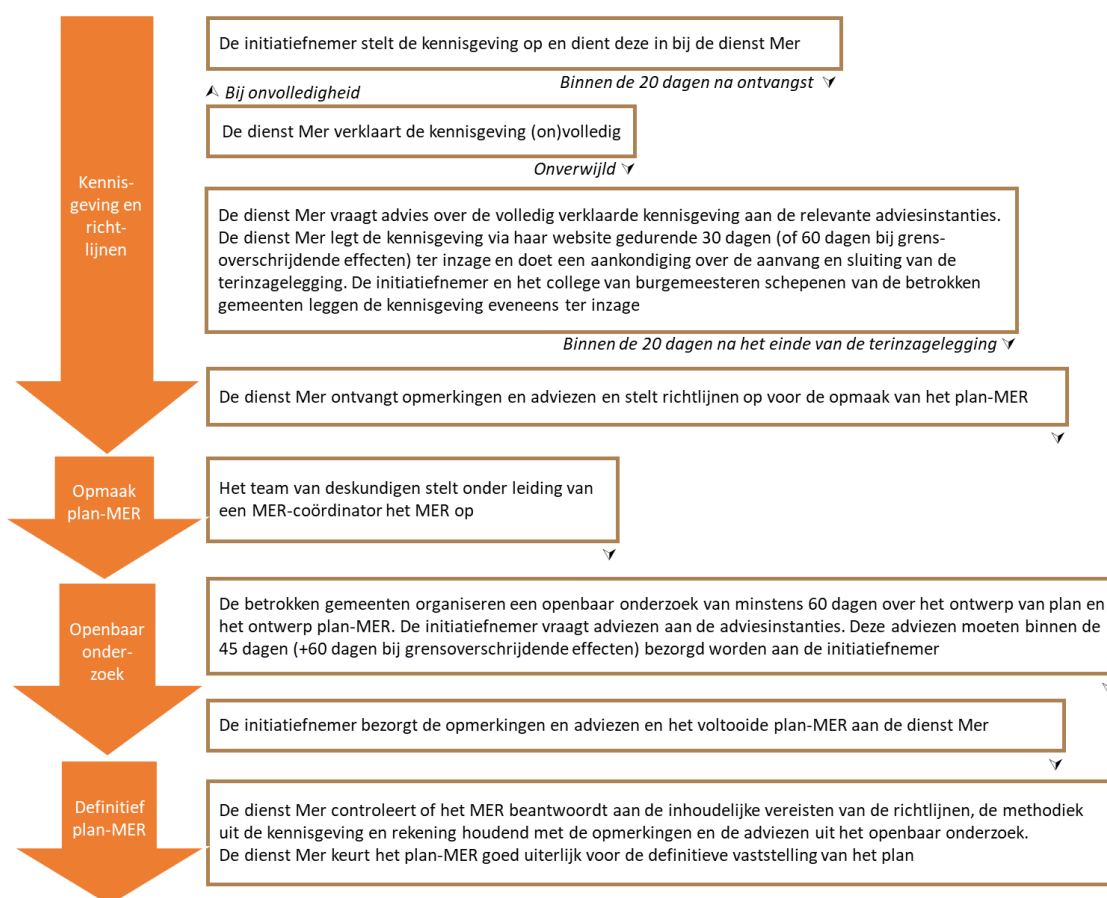
In 2015 en 2016 werd onder de naam 'de Plaatsbepalers' een voortraject gelopen voor de opmaak van het Beleidsplan Ruimte. Tijdens dit voortraject dachten burgers, lokale politici en experts na over de ruimtelijke uitdagingen waar de provincie West-Vlaanderen de komende jaren voor staat. Deze resultaten werden op verschillende fora besproken. Ten slotte heeft de PROCORO, Provinciale Commissie voor Ruimtelijke Ordening, de resultaten van het traject gebundeld en een advies hierop geformuleerd.

De volgende stap in de opmaak van een Provinciaal Beleidsplan Ruimte is de opmaak van een conceptnota. De conceptnota is de eerste inhoudelijke nota in de procedure van het Beleidsplan Ruimte. De conceptnota wordt opgemaakt in overleg met verschillende interne diensten maar ook met de gemeenten, de PROCORO en de mina-raad. De conceptnota werd definitief goedgekeurd op 17 maart 2022. De definitieve conceptnota gaat samen met de kennisgevingsnota voor het plan-MER in publieke raadpleging.

De conceptnota zal na deze adviesronde en inspraak van het publiek verder uitgewerkt worden tot een voorontwerp van het Beleidsplan Ruimte dat na een volgende adviesronde zal resulteren in een ontwerp Beleidsplan Ruimte. Na de voorlopige vaststelling van het ontwerp volgt een openbaar onderzoek dat 90 dagen duurt. Op basis van de ontvangen adviezen en inspraakreacties van het publiek zal vervolgens het Provinciaal Beleidsplan Ruimte West-Vlaanderen definitief vastgesteld worden.

1.5.2 Plan-MER procedure

De procedure voor de opmaak van het plan-MER loopt in de tijd parallel met de opmaak van het Provinciaal Beleidsplan Ruimte West-Vlaanderen. Figuur 1-3 geeft een overzicht van de plan-m.e.r. procedure.



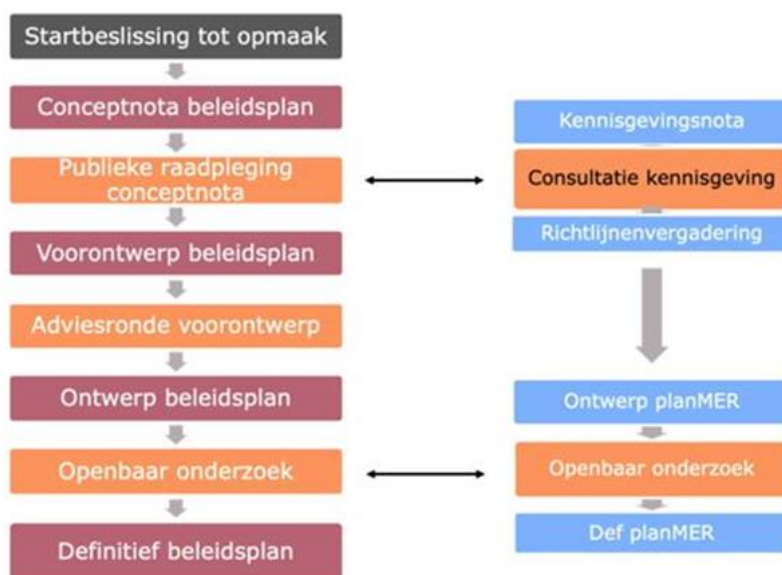
Figuur 1-3 Schema procedure m.e.r voor plannen en programma's (plan-MER)

Het plan-MER wordt zo optimaal mogelijk ingepast in de procedure voor het Beleidsplan Ruimte, waarbij er een constante inhoudelijke wisselwerking tussen beide plannen is. In onderstaande figuur wordt de koppeling tussen de plan-m.e.r.-procedure en de procedure voor de opmaak van het Beleidsplan Ruimte schematisch aangeduid. De wisselwerking houdt onder andere in dat:

- de adviesronde en publieke raadpleging voor de conceptnota van het Beleidsplan Ruimte en de consultatie voor de kennisgeving van het plan-MER worden parallel aan elkaar georganiseerd en inhoudelijk op elkaar afgestemd;
- de input uit de adviesronde over het voorontwerp Beleidsplan Ruimte meegenomen wordt in de opmaak van het ontwerp plan-MER;
- het openbaar onderzoek over het ontwerp Beleidsplan Ruimte en het ontwerp plan-MER samen kan verlopen (cf. art. 4.2.11§1 uit het DABM).

Dit betekent dat er niet eerst een ontwerp van Provinciaal Beleidsplan Ruimte West-Vlaanderen wordt gemaakt dat daarna pas aan een milieueffectenbeoordeling wordt onderworpen, maar dat de milieueffectenbeoordeling in het totstandkomingsproces van het Provinciaal Beleidsplan Ruimte West-Vlaanderen parallel en iteratief aan het planningsproces informeert. Deze wisselwerking loopt vanaf de conceptnota voor het provinciaal beleidsplan tot aan de definitieve vaststelling van het beleidsplannen ruimte voor de provincie West-Vlaanderen .

De goedkeuring van het definitief plan-MER moet wel gebeuren voor de definitieve vaststelling van het Beleidsplan Ruimte (art. 4.2.11, §4 DABM).



Figuur 1-4 Schema procedure m.e.r parallel aan de procedure voor het Beleidsplan Ruimte.

De bedoeling is dat relevante (milieu)informatie wordt aangereikt in de fase van de uitwerking van het Provinciaal Beleidsplan Ruimte West-Vlaanderen, dat voorstellen, opties en keuzes beoordeeld worden op hun milieueffecten en dat eventuele voorstellen voor bijsturing en aanbevelingen voor de uitvoering ervan worden geformuleerd en meegenomen voor het plan definitief vastgesteld wordt.

Voorliggend document vormt dus de **kennisgeving** van de start van de plan-m.e.r.-procedure voor het Provinciaal Beleidsplan Ruimte West-Vlaanderen.

Gezien het Beleidsplan mogelijk ook aanzienlijke effecten kan hebben voor mens en milieu in andere gewesten en/of landen (Frankrijk en Nederland) wordt de grensoverschrijdende procedure gevolgd en zal de kennisgeving 60 dagen ter inzage liggen.

De kennisgeving is een publiek technisch document dat de doelstellingen en inhoud van het Beleidsplan Ruimte omschrijft en aangeeft hoe het onderzoek in het kader van het plan-MER zal gevoerd worden; met name *wat* onderzocht zal worden en *hoe* dat zal gebeuren. De kennisgeving is een belangrijk element in de actieve openbaarheid van het plan-MER. Ze geeft het brede publiek en de adviesinstanties de kans om kennis te nemen van het programma en te reageren op de *beoordelingscriteria* en *onderzoeksmethodes* van het plan-MER. De reacties op de kennisgeving zijn sturend voor het vervolg van het onderzoek.

1.5.3 Hoe kan u uw stem laten horen?

Relevante inspraakreacties in de fase van de kennisgeving houden verband met reikwijdte, detailleringniveau en de aanpak van het plan-MER. Zo kunnen de reacties betrekking hebben op:

- Mogelijke planalternatieven of -varianten die niet in de kennisgeving vermeld worden en waarvan u vindt dat ze mee moeten onderzocht worden;
- Mogelijke milieueffecten waarvan in de kennisgeving vermeld wordt dat ze niet onderzocht zullen worden;
- Bepaalde aandachtspunten en gebieden waarop het Provinciaal Beleidsplan Ruimte West-Vlaanderen een impact kan hebben en waarvan de kennisgeving geen melding maakt.

Inspraakreacties die bezwaar maken tegen het Provinciaal Beleidsplan Ruimte West-Vlaanderen zelf⁴ (onder vorm van bv. Bezwaarschriften en petitie) worden doorgestuurd naar de opmakers van het beleidsplan ruimte zelf. Deze bezwaarschriften zullen behandeld worden binnen de procedure van het Beleidsplan Ruimte zelf.

De initiatiefnemer van het Provinciaal Beleidsplan Ruimte West-Vlaanderen is de provincie West-Vlaanderen:

*Provincie West-Vlaanderen
Dienst ruimtelijke planning
Koning Leopold III laan 41
8200 Sint-Andries*

De volledig verklaarde kennisgeving kan via de volgende kanalen worden geraadpleegd:

- op de website van het team Mer van het Departement Omgeving (<https://www.lne.be/milieueffect-rapportage>);
- op de website van de provincie West-Vlaanderen (www.west-vlaanderen.be);
- in het Provinciehuis van de provincie West-Vlaanderen
- in de gemeentehuizen van de betrokken gemeenten

Inspraakreacties kunnen bezorgd worden:

- aan het team Mer (Koning Albert II Laan 20/8, 1000 Brussel of mer@vlaanderen.be)

1.5.4 Wat gebeurt er met de inspraakreacties?

Het team milieueffectenrapportage van het departement Omgeving bundelt de inspraakreacties samen met de ingekomen adviezen van de geraadpleegde adviesinstanties op de kennisgevingsnota en kan deze desgevallend bespreken op een richtlijnenvergadering waar behalve de initiatiefnemer ook de verschillende adviesinstanties op worden uitgenodigd.

Het team Mer neemt een beslissing inzake de richtlijnen voor het opstellen van het milieueffectrapport en bezorgt deze aan de initiatiefnemer en de betrokken instanties binnen 20 dagen na het einde van de terinzagelegging van de kennisgeving. Deze richtlijnen zijn een openbaar document en elke burger kan ze bij de omgevingsambtenaar van zijn gemeente opvragen.

De richtlijnen zijn ook beschikbaar op de website www.mervlaanderen.be.

⁴ Inspraak reacties zoals “ik ben tegen het plan”, “ik wil niet dat plan doorgaat ...”, bieden geen inhoudelijke meerwaarde voor het milieuonderzoek.

1.5.5 Doorwerking van het plan-MER in de verdere besluitvorming over het Provinciaal Beleidsplan Ruimte West-Vlaanderen

Het plan-MER ondersteunt de besluitvorming met betrekking tot het Beleidsplan Ruimte. In de eerste plaats gebeurt dit door een ondersteuning en samenwerking tijdens de periode waarin het Beleidsplan, vertrekkende van de conceptnota, vorm krijgt. Ondersteuning vanuit de milieueffectrapportage gebeurt aan de hand van een parallel en iteratief proces, waarbij de MER-deskundigen de verschillende opties die voorliggen beoordelen naarmate ze vorm krijgen. Op die manier zorgt de milieubeoordeling voor een optimalisatie (in termen van impact op het milieu) van de keuzes die het Beleidsplan Ruimte maakt. Tezelfdertijd krijgt ook het milieueffectrapport vorm.

Het plan dat op die manier tot stand komt heeft dus al een (iteratieve) vorm van milieueffectrapportage ondergaan. Het resultaat is een Beleidsplan Ruimte dat inherent de bezorgdheden die kunnen bestaan met betrekking tot de impact van het plan op het milieu in rekening brengt. Het gaat daarbij overigens zeker niet alleen om negatieve effecten: de wisselwerking tussen planvorming en milieueffectrapportage moet er ook toe bijdragen de positieve effecten die het plan heeft te maximaliseren en de synergie tussen deze effecten zo groot mogelijk te maken.

Naast deze collaboratieve fase, waarbij de besluitvorming met betrekking tot de inhoud van het plan vorm krijgt, mede onder invloed van de milieueffectrapportage, volgt een formele fase, waarbij het ontwerp Beleidsplan Ruimte en het ontwerp-MER samen in openbaar onderzoek gaan. Op basis van adviezen en inspraakreacties tijdens dit openbaar onderzoek worden zowel het MER als het Provinciaal Beleidsplan Ruimte West-Vlaanderen eventueel nog aangepast. Het plan houdt daarbij rekening met de resultaten van eventuele wijzigingen aan de milieueffectbeoordeling.

Bij de definitieve goedkeuring van het Beleidsplan Ruimte wordt aangegeven hoe en op welke punten het Beleidsplan rekening heeft gehouden met de bevindingen van de milieueffectrapportage en wat dus de rol is geweest van de milieueffectrapportage in de besluitvorming van het plan.

In het plan-MER wordt aangegeven welke stappen werden doorlopen en op welke manier en op welke punten het Provinciaal Beleidsplan Ruimte West-Vlaanderen in de loop van het interactieve proces is aangepast op basis van de inzichten die aangeleverd werden door de MER-deskundigen.

2 Omschrijving van het Provinciaal Beleidsplan Ruimte West-Vlaanderen

De conceptnota zal (samen met de kennisgevingsnota voor het plan-MER) in publieke raadpleging gaan vanaf 5 september 2022 tot en met 4 december 2022.

De conceptnota is een belangrijke eerste procedurele stap om te komen tot het Provinciaal Beleidsplan Ruimte West-Vlaanderen. Het geeft kernachtig de ambitie weer en maakt een discussie op hoofdlijnen mogelijk. Om tot een definitief Beleidsplan Ruimte te komen is het mogelijk dat de conceptnota in de loop van het proces nog structureel en/of inhoudelijk aangepast en aangevuld zal worden.

De conceptnota beschrijft eerst de ruimtelijke ambitie van de provincie West-Vlaanderen, maakt vervolgens een ruimtelijke schets van de provincie, beschrijft nadien de uitdagingen waar de provincie voor staat en hoe dit alles resulteert in een strategische visie voor het Beleidsplan Ruimte West-Vlaanderen. Hieronder geven we een kort overzicht van de hoofdlijnen uit de conceptnota. Op basis hiervan wordt de methodiek voor de opmaak van het strategisch plan-MER uitgewerkt.

2.1 Ambitie van de provincie West-Vlaanderen

Samen met de 4 andere Vlaamse provincies streeft de provincie West-Vlaanderen ernaar om “een duurzaam en kwaliteitsvol ruimtelijk beleid te voeren, met een bovenlokale aanpak, gericht op samenwerking om de uitdagingen op maat aan te pakken”.

Daarbij duidt ze volgende grondgebonden taken aan waar ze dagelijks aan werkt en ook in de toekomst zal aan blijven werken om de ambities voor 2040 waar te kunnen maken:

- De **schaarse ruimte (valoriseren)**, waarbij de provincie streeft naar een gezond evenwicht tussen de verschillende ruimtevragen en hierbij (waar mogelijk) inzet op multifunctioneel ruimtegebruik en/of verweving.
- **Gebiedsgerichte ontwikkeling** op maat van de strategische gebieden van de 5 regio's (de kust, Noord-West-Vlaanderen, Midden-West-Vlaanderen, Zuid-West-Vlaanderen en de Westhoek).
Een aantal thema's staan hierbij centraal:
 - Bouwen aan ruimtelijke kwaliteit;
 - Vrijwaren en onderhouden van waterlopen, en dit op een geïntegreerde manier;
 - Voorrang verlenen aan betere en duurzame mobiliteit met een focus op de aanleg van functionele fietspaden en fietssnelwegen en het verbeteren van de verkeersveiligheid;
 - Zorgen voor natuur, milieu en klimaat;
 - Werken aan een (be)leefbaar landschap in de regio, in zowel de stadslandschappen alsook de regionale landschappen;
 - Burgers voorbereiden op duurzaam wonen en bouwen door aan elke West-Vlaamse burger de kans te geven om tegen een laag tarief een persoonlijk, objectief en deskundig advies in te winnen voor renovatie of nieuwbouw;
 - Investeren in strategische logistieke infrastructuren en projecten, met onder meer focus op een ernstige verduurzaming van het transport via multimodale platformen;

- Praktijkgericht onderzoek en voorlichting om land- en tuinbouwbedrijven op een performante en duurzame manier verder te helpen groeien;
- Uitbouwen van een kwalitatief, duurzaam en uitgebreid toeristisch aanbod in vier toeristische topregio's: de kust, het Brugse Ommeland, de Westhoek en de Leiestreek;
- Beheer van erfgoed als drager van gedeelde cultuurhistorische waarden die mee de identiteit van de provincie versterken en kleur geeft aan het toerisme in West-Vlaanderen;
- Uitbouwen van acties en initiatieven om van West-Vlaanderen een provincie te maken waar ondernemers op een duurzame manier kunnen groeien;
- De open ruimte op een geïntegreerde manier ontwikkelen, in samenwerking met verschillende betrokken partners.

2.2 Uitdagingen

De provincie staat voor heel wat uitdagingen, die hieronder beknopt beschreven worden. De verschillende uitdagingen vormen de basis voor de opmaak van strategieën, die verder de strategische visie bepalen. Met oog op een geïntegreerde benadering worden de verschillende uitdagingen gegroepeerd in vier overkoepelende thema's.

• Fysisch systeem – de natuurlijke omgeving

Menselijke activiteiten en de klimaatverandering zorgen voor effecten in en op het fysisch systeem die ook in West-Vlaanderen tot heel wat problemen kunnen leiden zoals overstromingen, droogte, hitte, daling kwaliteit van zowel oppervlakte- als grondwater, erosie en daling bodemkwaliteit, daling biodiversiteit... Om een antwoord te kunnen bieden op deze uitdagingen moeten de menselijke activiteiten en gedrag zich meer aan het fysisch systeem aanpassen.

• Mens – demografie

De demografische evoluties (vergrijzing, groei éénpersoonshuishoudens...) zijn sterk verbonden met de manier waarop we wonen en voorzieningen organiseren. Dit vertaalt zich in West-Vlaanderen in een aantal uitdagingen:

- Het verminderen van het overaanbod aan mogelijkheden om bijkomende woongelegenheden te voorzien;
- Het juiste aanbod en de juiste typologieën realiseren, zodat die tegemoet komen aan de vraag;
- Het duurzaam en kwaliteitsvol ontwikkelen van (denser) wonen en de woonomgevingen;
- De renovatie of vernieuwing van het verouderde patrimonium op gang trekken;
- Zorgen dat de dorpen leefbaar blijven.

• Activiteiten

Alle handelingen die we doen in het kader van werken, levensonderhoud en ontspanning hebben een belangrijke impact op het ruimtegebruik en de ruimtevraag. Ze zetten immers druk op de open ruimte en leiden tot een logistieke uitdaging. Het thema 'Activiteiten' werd opgedeeld in vier subthema's met elk hun eigen provinciale uitdagingen:

- *Voedsel en grondstoffenproductie* met als belangrijke uitdagingen schaalvergroting, landbouwverbreding, druk van niet-agrarische functies op bestemde landbouwgrond, stadslandbouw en herbestemming ontginningsgebieden.
- *Producere en verhandelen van goederen en het aanbieden van diensten* met als belangrijkste uitdagingen de groeiende ruimtevraag door economische en logistieke groei en tewerkstelling, een (doordachte) reconversie van bestaande bedrijven(terreinen), uitbreidingsvragen in de open ruimte, de arbeidskrachte, watergebonden locaties voorbehouden en (opnieuw) invullen met watergebonden bedrijvigheid.
- *Kopen van goederen* met als belangrijke uitdagingen leegstand, stijging van perifere kleinhandelsontwikkelingen, e-commerce en moeilijke bereikbaarheid van basiswinkel aanbod voor de vergrijzende, oudere bevolking.
- *Vrijtijdsbesteding* met een zekere bovenlokale ruimtelijke relevantie, zoals logies, bezienswaardigheden, attractieparken, groengebieden, sportinfrastructuur, openlucht recreatie, watergebonden vrijetijdsbesteding zijn van sociaaleconomisch belang in West-Vlaanderen en hebben een aanzienlijke ruimtelijke impact. Ze brengen uitdagingen met zich mee op vlak van mobiliteit (bereikbaarheid, rustplaatsen, conflicten door multifunctioneel gebruik jaagpaden), druk op de open ruimte, de stijgende vraag naar toegankelijk (lokaal en bovenlokaal) groen, recreatiemogelijkheden op het water, indoor faciliteiten, bovenlokale sportinfrastructuur en kampeerterreinen.

• **Bewegen**

Bewegen verwijst naar de manier waarop we onszelf en onze goederen verplaatsen. De manier waarop onze ruimte is geordend, beïnvloedt immers in hoge mate onze manier van verplaatsen. Ons versnipperd ruimtegebruik vertaalt zich dan ook in een hoge transportvraag, hoger autogebruik, duurere infrastructuur voor openbaar vervoer enz. Dat brengt grote uitdagingen voor een toekomst naar een duurzame en nieuwe mobiliteit met zich mee nl.:

- Werken aan gedragsverandering (mental shift) en verschuiving naar duurzamere transportmodi (modal shift);
- De inplanting van mobipunten op de juiste locatie i.f.v. ruimtelijke ontwikkelingen op de juiste locatie;
- Ruimtelijke ontwikkelingen enten op de nabijheid van collectief vervoer en fietsinfrastructuur;
- Ontwikkelingen op vlak van nieuwe mobiliteit.

2.3 Strategische visie

De strategische visie van het provinciale Beleidsplan Ruimte is een lange termijn visie voor de ruimtelijke ontwikkeling in de provincie West-Vlaanderen. Uitgaande van de uitdagingen voor de provincie geeft ze aan hoe de gewenste ruimtelijke ontwikkeling in 2040 er zal uitzien. Op basis van dit toekomstbeeld geeft de visie richting aan hoe we de hiervoor beschreven uitdagingen het beste aanpakken. Strategieën kunnen in het verdere proces van de opmaak van het beleidsplan ruimte al dan niet leiden tot één of meerdere beleidskaders.

De strategische visie is uitgewerkt in vier ruimtelijke principes en twaalf strategieën.

2.3.1 Vier ruimtelijke principes

De vier ruimtelijke principes vormen de krachtlijnen van het ruimtelijk beleid en geven uitvoering aan de werkwijze om de vele ruimtelijke uitdagingen aan te pakken. Elk van deze ruimtelijke principes legt een andere focus op de gewenste ruimtelijke ontwikkelingen. Bij elk van de vier principes worden een aantal ambities geformuleerd die de provincie op provinciaal niveau wil realiseren.

- **Herkennen én erkennen van het fysisch systeem**

Het herkennen én erkennen van het fysisch systeem is een cruciaal ruimtelijk principe. Onze menselijke activiteiten en klimaatverandering zorgen voor effecten in en op het fysisch systeem. Om deze effecten tegen te gaan moeten we onze activiteiten aanpassen aan het fysisch systeem, en moet ook het fysisch systeem zichzelf aanpassen (klimaatadaptatie). Weten wat het lokale fysisch systeem is, is noodzakelijk om er rekening mee te houden en het te beschermen. Bij ruimtelijke ontwikkelingen moet het lokale fysisch systeem een essentieel deel uitmaken van de ruimtelijke analyse en mogelijkheden. Op deze manier kunnen we de ecosysteemdiensten die het fysisch systeem aanbiedt.

De visie 2040 omtrent het fysisch systeem omvat:

- Een goed functionerend watersysteem waarbij regenwater maximaal kan infiltreren;
- Een constante verhardingsgraad vanaf 2040 (m.a.w. geen bijkomende verharding);
- Een kustlijn gewapend tegen zeespiegelstijging met zowel zachte als harde kustverdediging;
- Een maximale afstemming tussen het bodemgebruik en het fysisch systeem;
- Een open ruimte die niet onder druk staat door verspreide activiteiten en geïsoleerde functies;
- Voldoende hernieuwbare energieproductie.

- **Optimaliseren van het rendement van de bebouwde en verharde ruimte**

Verschillende sectoren en functies vragen ruimte en de beschikbare ruimte in West-Vlaanderen is beperkt tot 3.197 km². Binnen deze ruimte wil de provincie tal van functies (natuur, wonen, werken, voedselproductie...) en tegelijk wil de provincie de open ruimte ook zo veel mogelijk vrijwaren voor de essentiële functies (landbouw, natuur en bepaalde vormen van vrijetijdsbeleving). Daarom moet er zeer zuinig omgesprongen worden met de nog onbebouwde ruimte en moeten we het ruimtelijk rendement van de bebouwde ruimte optimaliseren. De optimalisatie omvat zowel het verhogen als het verlagen van het ruimtelijk rendement op de juiste plaatsen, en vergt dus een aanpak op maat.

De visie 2040 van de provincie omtrent het rendement van de bebouwde en verharde ruimte omvat:

- Het maximaal creëren van ruimte op strategische locaties binnen de bestaande bebouwde en verharde ruimte;
- Het verhogen van het ruimtelijk rendement staat ten dienste van de leefbaarheid van de dorpen en steden
- Reconversie vormt een prioritair element om ruimte te creëren;
- Maximaal multifunctioneel gebruik van de verharde en bebouwde ruimte;

- **Uitbouwen van een netwerk van kernen**

Het versnipperd ruimtegebruik vertaalt zich in een hoge transportvraag, hoger autogebruik, duurdere infrastructuur voor openbaar vervoer enz. Dit kan vermeden worden door belangrijke voorzieningen op een multimodaal, bereikbare plek in het netwerk van steden en dorpen te voorzien, maar ook de werkomgeving, de woonomgeving en de ontspanningsruimte moeten in dit netwerk op de juiste – én bereikbare – plek ingepland worden. Bepaalde functies zullen dus voldoende nabij voorzien moeten worden om een leefbare en aangename woonomgeving te vormen. Door functies te bundelen wordt een grotere collectieve massa bereikt, wat een aanleiding kan zijn om alternatieven voor het individuele autoverkeer te ontwikkelen.

De visie 2040 van de provincie voor de uitbouw van een netwerk van kernen omvat:

- Een goed gestructureerd netwerk van kernen;
- De West-Vlaming verplaatst zich op een duurzame manier;
- De ontspanningsruimte maakt deel uit van het netwerk van kernen.

- **De identiteit van het cultuurlandschap geeft richting aan haar toekomstige ontwikkelingen**

Een cultuurlandschap ontstaat door menselijk ingrijpen op het fysisch systeem, het is dus een landschap dat onder invloed van de mens werd gevormd. De provincie bestaat uit een verscheidenheid aan landschappen die door deze menselijke ingrepen gevormd zijn. Deze landschappen hebben een ecologische diversiteit, verschillende landbouw-, nederzettings- en economische structuren. Elk van deze landschappen is uniek en heeft een eigen identiteit, die alle aspecten van het landschap omvatten. Deze landschappen maken elk stukje van West-Vlaanderen uniek, maar zijn geen statisch gegeven. De cultuurlandschappen evolueren verder. Bij ruimtelijke ontwikkelingen moet er aandacht zijn voor de eigenheid van het gebied. De conservatie van landschappen moet niet rigide zijn, maar er moet wél met voldoende respect mee omgegaan worden.

De visie 2040 van de provincie met betrekking tot cultuurlandschappen omvat:

- De identiteit van elke plek vormt het uitgangspunt voor ruimtelijke ontwikkeling;
- Het landschap evolueert verder met respect voor haar identiteit;
- Energiebronnen met een grote landschappelijke impact (o.a. windturbines) maken onderdeel uit van het landschap

2.3.2 Twaalf strategieën

Om uitvoering en vorm te geven aan de vier bovenstaande principes zijn verschillende strategieën nodig. Uit elk van de bovenstaande principes zijn verschillende strategieën gedistilleerd die noodzakelijk zijn om de ambities voor 2040 waar te maken. Deze strategieën zijn veelal van toepassing voor verschillende principes maar leggen elk een bepaalde klemtoon.

Uit elke strategie kunnen uiteindelijk één of meerdere beleidskaders met bijhorende acties voortvloeien. De uitwerking van de strategieën zelf namelijk “hoe bereiken we dit doel?” én “hoe realiseren we de lange termijn doelstellingen?” is voor een volgende fase in het proces van het Beleidsplan Ruimte.

Sommige strategieën zijn breder dan andere en er is vaak ook een link tussen de strategieën onderling. De strategieën zijn niet sectoraal, maar vormen een geïntegreerde benadering. De verschillende strategieën kunnen opgedeeld worden in drie soorten:

1. **De grotere en gebiedsgerichtere thema's:**
Deze thema's leiden tot beleidskaders en actieprogramma's met een gerichte output
2. **De 'technische' thema's:**
De thema's leggen randvoorwaarden op aan de gebiedsgerichte thema's, maar geven op zichzelf allicht geen aanleiding tot eigen beleidskaders.
3. **De meer specifieke strategieën**
Deze strategieën geven die kwaliteitseisen aan ontwikkelingen, en geven de houding weer die bij de uitwerking van de andere strategieën

De grotere en gebiedsgerichtere strategieën

- **Open ruimte strategie**

De open ruimte strategie focust op de ruimte buiten de dorpen en steden. De open ruimte wordt vooral ingevuld door de functies landbouw, natuur en bepaalde vormen van vrijetijdsbesteding, maar bevat eveneens bebouwing zoals landbouwgebouwen, solitaire woningen, linten..., die ook onderdeel uitmaken van de open ruimte. De 'open ruimte strategie' zet in op het maximaal vrijwaren van de open ruimte voor hoofdfuncties en de druk op het fysisch systeem door bebouwing en verharding tegen te gaan. De strategie zal zich dan ook verder verdiepen in welke activiteiten al dan niet gelinkt zijn met het fysisch systeem en/of verenigbaar zijn met de open ruimte en bijgevolg mogelijkheden krijgen tot ruimte-inname in de open ruimte.

- **Dorpen en steden strategie**

De dorpen en steden strategie focust zich op de bebouwde ruimte zoals de dorpen en steden. Het hoofddoel van deze strategie is inzetten op kernversterking om zo de druk op de open ruimte te verminderen. De ambitie is om tegen 2040 de West-Vlaamse verhardingsgraad niet meer te doen stijgen. De strategie focust hierbij op de ruimte behoefte, het ruimtelijk rendement van de bebouwde en verharde omgeving, de leefbaarheid van de kernen en functies en voorzieningen.

- **Verbindingen strategie**

De verbinding strategie zet in op drie soorten van verbindingen nl. (1) de groene, (2) de blauwe verbindingen en (3) verplaatsingen. Groene verbindingen zijn gericht op het verhogen van de biodiversiteit en uitbreiding/versterking van natuurverbindingen en kunnen hand in hand gaan met het tweede type verbindingen, nl. de blauwe verbindingen. De blauwe verbindingen zijn gericht op het waterbergend vermogen, de relatie met het de omliggende vallei, alsook het gebruik als transportweg. De verplaatsingen betreft het versterken van de bereikbaarheid van (basis)voorzieningen met duurzame modi en de versterking van een performant wegennet.

De technische strategieën

- **Water strategie**

Deze strategie zet in op een visie over het watervraagstuk in West-Vlaanderen. Elementen in deze strategie zijn:

- (1) ruimte voor water: omvat aspecten m.b.t. het functioneren van het watersysteem, de grondwatervoorraden aanvullen, de waterkwaliteit verhogen, de verziltingsproblematiek aanpakken, omgaan met periodes van droogte en hevige neerslagbuien. Hierbij wordt uitgegaan van het uitgangsprincipe van het integraal waterbeheer
- (2) De multifunctionaliteit van het watersysteem: gaat in op de koppeling en combinatie van het watersysteem met andere functies (transport, recreatie...)
- (3) Ontharding: ontharding zorgt ervoor dat er onder andere ruimte voor water gecreëerd wordt

- **Locatie strategie**

De locatie strategie zet prioritair in op bereikbaarheid en nabijheid. Hierbij is de ligging en inplanting van voorzieningen een belangrijk element. Bundeling van de voorzieningen en de verplaatsingsmogelijkheden er naar toe zijn hierbij cruciaal. Voorzieningen moeten bereikbaar zijn met duurzame transportmiddelen. Het doel is om verplaatsingen zo min mogelijk met de auto te doen en zo veel mogelijk te voet, met de fiets, met gemeenschappelijk georganiseerd vervoer of andere duurzame transportmodi.

- **Energie strategie**

De energie strategie gaat over hoe energiebronnen en de bijhorende infrastructuur in het landschap inpassen alsook over energie-efficiëntie, het zuinig omgaan met energie en mogelijke energieverliezen (bv. restwarmte). De focus ligt op ruimte voor hernieuwbare energie, in het bijzonder windenergiebronnen, en de inpassing ervan in het West-Vlaamse landschap.

- **Ecosysteem strategie**

De ecosysteem strategie focust op het in kaart brengen van de verschillende ecosysteemdiensten die de verschillende ecosystemen in West-Vlaanderen leveren. De kansen en knelpunten worden per ecosysteem in kaart gebracht en worden gebruikt voor de uitwerking van de gebiedsgerichte strategieën.

De specifieke strategieën

- **Biodiversiteit verhogen**

Hoe groter de biodiversiteit in een ecosysteem, hoe “gezonder” het ecosysteem is en hoe meer ecosysteemdiensten het ecosysteem kan leveren. De biodiversiteitsstrategie zet in op het versterken van de biodiversiteit binnen het huidige natuuraanbod, door onder andere bijkomende natuur, maar ook ontsnippering van de bestaande natuur.

- **Kwalitatieve ontmoetingsruimte creëren**

Ontmoetingsruimtes, bijvoorbeeld straten, pleinen en parken dragen bij tot de leefbaarheid van de dorpen en kernen. Ontmoetingsruimten spelen eveneens een verbindende rol tussen verschillende kernen. Deze strategie zet in op de bereikbaarheid, kwaliteit en het multifunctioneel gebruik van ontmoetingsruimtes in de provincie. Er wordt ingezet op de ontwikkeling van bijkomende publiek ruimtes en aangename ontmoetingsplekken.

- **Ruimte delen strategie**

Het delen van ruimte wordt aanzien als zowel het delen van buitenruimte als binnenruimte. Deze strategie gaat over multifunctioneel ruimtegebruik en heeft als doel om het delen van ruimte op verschillende vlakken aan te moedigen en verder uit te werken. Het delen van ruimte zorgt ervoor dat het ruimtelijk rendement stijgt en is daarom ruimtebesparend. Door ruimte te delen tussen verschillende functies onderling, kunnen er ook interessante wisselwerkingen ontstaan.

- **Hergebruiken van ruimte en grondstoffen strategie**

De circulaire strategie zet in op de principes van circulaire economie, maar verruimt deze op niveau van de gehele West-Vlaamse ruimte. De circulaire economie gaat uit van het sluiten van kringlopen. Reststromen (materialen, warmte, water...) worden maximaal gerecupereerd. Waardoor er meer gedaan wordt met minder materiaal en de materialen zo efficiënt en intensief mogelijk benut worden. Wanneer we deze principes verruimen naar de gehele West-Vlaamse ruimte is er een link te maken met het hergebruiken van ruimte (reconversie), water, de bodem, gebouwen... en kan dit ruimtebesparend werken.

- **Sociale cohesie versterken strategie**

De 'sociale cohesie versterken' strategie zet in op de ruimte om elkaar te ontmoeten, houdt rekening met de identiteit van een plek en speelt in op de ruimte om te wonen. De ontmoetingsruimte is een belangrijk deel van het ruimteweefsel en draagt bij tot de versterking van de sociale cohesie. De identiteit van een plek wordt gekoesterd en meegenomen bij nieuwe ontwikkelingen en verder wordt er aandacht besteed aan een woonomgeving die rekening houdt met een aanbod voor alle doelgroepen.

3 Algemene methodologische aandachtspunten voor de milieubeoordeling

3.1 Doel van de strategische milieubeoordeling

Zoals eerder gesteld heeft het plan-MER in eerste instantie tot doelstelling om de positieve en negatieve gevolgen van het Beleidsplan Ruimte op hoofdlijnen in beeld te brengen. Dit doen we door de principiële beleidskeuzes (strategische visie en beleidskaders) uit dit plan te beoordelen op hun effecten op het milieu (in de brede zin van het woord).

Gezien de beleidskaders een concretere vertaling vormen van de strategische visie zal de milieubeoordeling in het plan-MER zich in eerste instantie focussen op de beleidskaders. Voor de strategische visie zal een beperkte milieueffectbeoordeling gebeuren waarbij de focus ligt op de doorkijk naar de langere termijn.

3.2 Methodiek op maat

3.2.1 Afbakenen van het studiegebied

Het afbakenen van het studiegebied moet ertoe bijdragen dat gefocust wordt op de essentie. Op die manier wordt het studiewerk toegespitst op die zaken die er echt toe doen in het kader van een onderbouwde besluitvorming met betrekking tot het Beleidsplan Ruimte.

Het afbakenen van het studiegebied heeft in deze context twee dimensies:

- enerzijds wat we gaan bestuderen (Welke impacts zijn relevant? Welke beoordelingscriteria gebruiken we om die impact uit te drukken?)
- anderzijds hoe we dat gaan doen.

De antwoorden op die vragen worden meer in detail besproken in hoofdstuk 4 van deze kennisgeving.

3.2.2 Diepgang van de milieubeoordeling (onderzoeksniveau)

In het kader van een plan-MER voor een programma, in dit geval het Provinciaal Beleidsplan Ruimte West-Vlaanderen, is het niet nodig (en ook niet steeds mogelijk) om alle denkbare effecten te onderzoeken. Het conceptuele niveau waarop de strategische visie en de beleidskaders zijn beschreven, de schaal van het studiegebied, de ruimtelijke spreiding van de acties die zullen voortvloeien uit de beleidskaders, de onduidelijkheid over de precieze aard en omvang van veel van die acties, de veelheid aan potentiële acties en de tijdshorizon die voor ogen wordt gehouden zorgen ervoor dat de omvang van de effecten meestal niet in kwantitatieve eenheden en met een groot ruimtelijk detailniveau kan uitgedrukt worden.

Bovendien moet een te gedetailleerde benadering, waarbij de analyse gebeurt met het detail van een project-MER en alle mogelijke effecten in beeld komen, vermeden worden. Enerzijds omdat op strategisch niveau vaak de gegevens niet beschikbaar zijn om detailuitspraken te doen, anderzijds omdat op dit niveau deze details ook niet nodig zijn om een goed beeld te krijgen van de mogelijke milieu-impact van het Beleidsplan Ruimte, en op die basis een beslissing te nemen. Hierbij moet opgemerkt worden dat het plan-MER voor het beleidsplan niet de "laatste kans" vormt om een milieueffectbeoordeling uit te voeren. Naarmate het Provinciaal Beleidsplan Ruimte West-Vlaanderen doorwerkt in ruimtelijke uitvoeringsplannen, andere plannen en, uiteindelijk, projecten, zullen andere en meer gedetailleerde milieueffectrapporten uitgewerkt worden.

In het huidige stadium ligt de nadruk op effecten die relevant zijn in de strategische fase van de besluitvorming over het Beleidsplan Ruimte. Daarom worden de milieueffecten op dit strategisch niveau dan ook beschreven binnen de mogelijkheden en vooral binnen de beperkingen van de beschikbare informatie. De milieubeoordeling zal bijgevolg op een kwalitatieve en semi-kwantitatieve wijze gebeuren en daarbij gebruik maken van de resultaten van eerder uitgevoerde onderzoeken.

De beoordelingscriteria waarmee de effecten worden uitgedrukt moeten maximaal beleidsrelevant zijn, en bij voorkeur ook eenvoudig te communiceren en te begrijpen. Verderop in dit document worden voor de verschillende onderscheiden thema's en subthema's beoordelingskaders voorgesteld (zie Figuur 3-3) die criteria bevatten die aan die voorwaarden voldoen. Het beoordelingskader geeft met name aan wat relevant is in voorliggend onderzoek. Hierbij ligt de nadruk op een aantal sleuteleffecten.

Merk op dat het strategisch aspect van het in dit document beschreven onderzoek niet betekent dat het onderzoek oppervlakkig zou gebeuren. Het strategisch niveau van de evaluatie vertaalt zich enerzijds in een focus op die effecten die belangrijk zijn om de strategische besluitvorming te ondersteunen, en anderzijds in een beoordelingsmethode die toelaat de voornaamste potentiële effecten van het plan in beeld te brengen op basis van duidelijke, begrijpbare en beleidsmatig relevante indicatoren en criteria.

3.2.3 Beoordelingskader

Gezien voorliggend milieueffectenonderzoek een onderzoek op strategisch niveau betreft, zijn in deze fase van het onderzoek niet alle milieudisciplines/effectengroepen relevant. Om een onderscheid te maken tussen wat wel en niet relevant is in voorliggend milieuonderzoek wordt een selectie gemaakt van de meest relevante aspecten binnen de milieudisciplines die toelaten om de beleidskaders uit het Beleidsplan Ruimte te beoordelen op milieueffecten.

Om deze scoping te kunnen maken zijn onder meer volgende overwegingen relevant:

- Kan het **ruimtelijk beleid** een wezenlijke impact hebben op het milieuaspect?
- Kan een beleid op **provinciaal niveau** een wezenlijke impact hebben op het milieuaspect?
- Is het milieuaspect relevant gelet op de **aard en detailleringniveau** van het plan? Enkel de aspecten die op niveau van een beleidsplan (strategische visie en beleidskaders) en de eruit voortkomende acties relevant en onderscheidend zijn, worden meegenomen.

Vanuit de ambitie om met het Beleidsplan Ruimte een duurzame ontwikkeling te faciliteren wordt bij opmaak van het beoordelingskader de link gelegd met de agenda voor duurzame ontwikkeling die de VN in het najaar van 2015 in een resolutie uittekende. De ambities van deze agenda zijn vastgelegd in 17 duurzame ontwikkelingsdoelstellingen (of sustainable development goals - SDG's) die sinds 2015 door de verschillende landen geleidelijk aan worden geconcretiseerd in beleidsplannen op verschillende beleidsniveaus⁵.

⁵ De doorvertaling van de SDG's op Vlaams niveau zit vervat in het Vlaams doelstellingenkader Vizier 2030 (<https://do.vlaanderen.be/visienota-vizier-2030-een-2030-doelstellingenkader-voor-vlaanderen>). Ook heel wat gemeenten hanteren de duurzame ontwikkelingsdoelstellingen als kapstok voor gemeentelijke beleidsplannen (zie <https://www.sdgs.be/nl/sdgs>)

De SDG's zorgen voor een evenwicht tussen de drie dimensies van duurzame ontwikkeling, zijnde de economische, sociale en ecologische dimensie. Vanuit deze optiek komen we tot een set van thema's die een geïntegreerde milieubeoordeling van de ruimtelijke beleidsplannen mogelijk maken. De SDG's die de VN uittekende en die in de landen verder geconcretiseerd zijn, gebruiken we als inspiratiebron voor het definiëren van de thema's in functie van de geïntegreerde milieubeoordeling. Voor de milieubeoordeling van het ruimtelijk beleid op provinciaal niveau zijn we van mening dat er voor 10 van de 17 SDG's een link met milieueffectenrapportage kan worden gelegd. De overige 7 SDG's hebben ons inziens geen directe link met de milieubeoordeling.



Figuur 3-1 10 SDG's met link milieueffectenrapportage

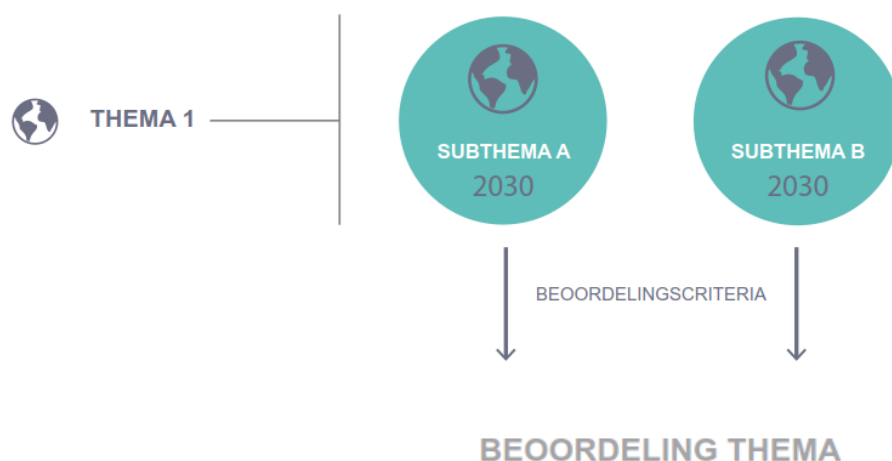
Op basis van de Mer-disciplines, zoals gekend in kader van de erkenning van Mer-deskundigen en de relevante SDG's worden zes milieuthema's gedefinieerd die we verder hanteren in voorliggend milieuonderzoek.



Figuur 3-2 link SDG's – milieuthema's

Elk thema wordt opgebouwd door enkele subthema's die allen passen binnen het thema. Het geïntegreerd onderzoek wordt dan op basis van deze thema's en subthema's uitgevoerd aan de hand van beoordelingscriteria. Hierbij gebeurt een beoordeling van de mate waarin het

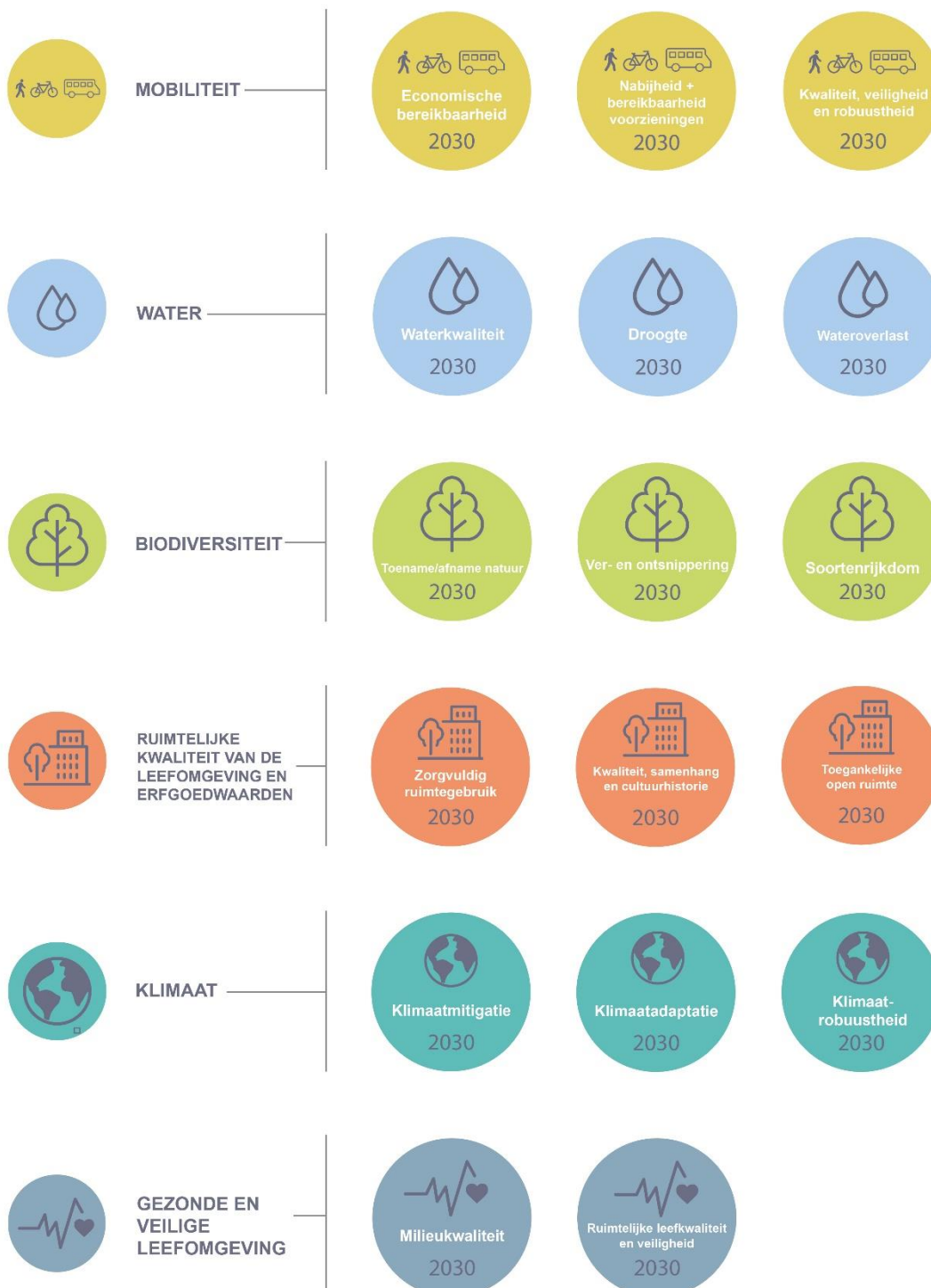
Beleidsplan Ruimte bijdraagt aan een verbetering van het milieu en de leefomgeving of deze verbetering juist belemmert. Deze thema's laten een geïntegreerde benadering toe en omvatten impliciet de disciplines en effectengroepen die relevant zijn voor de milieubeoordeling op strategisch niveau.



Figuur 3-3 Grafische voorstelling Thema's vs subthema's vs beoordelingscriteria

Aan de hand van bovenstaande wordt een algemeen beoordelingskader voorgesteld dat de basis vormt voor de effectenbeoordeling van het Provinciaal Beleidsplan Ruimte West-Vlaanderen. De concrete toepassing van het beoordelingskader is afhankelijk van de inhoud van het Beleidsplan Ruimte zelf en wordt verder verfijnd naarmate het proces van de opmaak van het beleidsplan vordert (cf. §1.5.2).

De subthema's zijn op basis van 'expert judgement' ondergebracht binnen een bepaald thema. De thema's en subthema's die we hebben gedefinieerd zijn geen afgesloten "hokken", er bestaan tal van relaties tussen de verschillende thema's, subthema's en beoordelingscriteria (zie verder). Bij de beoordeling zal voldoende rekening gehouden worden met deze verbanden. De integratie en eindsynthese vormt een synthese over de thema's heen en zal ervoor zorgen dat het grote geheel niet uit het oog verloren wordt.



Figuur 3-4: Algemeen beoordelingskader

3.3 Referentiesituatie

De referentiesituatie is de toestand van het milieu die als vergelijkingsbasis dient voor het beschrijven en beoordelen van de impact van het plan. De referentiesituatie is dus de toestand van de omgeving in het referentiejaar in afwezigheid van het Provinciaal Beleidsplan Ruimte West-Vlaanderen. Voor de referentiesituatie voor het Provinciaal Beleidsplan Ruimte West-Vlaanderen zou in principe de periode 2030-2035 worden beschouwd, omdat het beleidsplan dan uitvoering kan krijgen. Deze referentiesituatie 2030 vertrekt dan van de huidige situatie (2022) en brengt de autonome en gestuurde ontwikkelingen (cfr. het huidige beleid) die in de periode tussen vandaag (2022) en het referentiejaar (2030) plaatsvinden mee in rekening. De autonome en gestuurde ontwikkelingen zijn (een inschatting van) alle ontwikkelingen die plaatsvinden indien er geen Provinciaal Beleidsplan Ruimte West-Vlaanderen zou komen. Ook trends die voor 2022 reeds werden waargenomen worden hierin verwerkt.

De moeilijkheid bij deze benadering is dat het niet eenvoudig is de autonome en gestuurde ontwikkelingen die tussen vandaag (2022) en 2030 zullen plaatsvinden nauwkeurig in te schatten. Er zijn immers veel onbekende factoren die een rol kunnen spelen. Door onzekerheden en externe factoren (ruimtelijk beleid op hoger en lager beleidsniveau, invloed van andere beleidsdomeinen, technologische en maatschappelijke ontwikkelingen) zal de referentiesituatie 2030 in de meeste gevallen niet eenduidig kunnen worden bepaald. Dat leidt er toe dat we in 2030 niet één vaststaande referentiesituatie hebben, maar een bereik van mogelijke uitkomsten waarbinnen de uiteindelijke referentiesituatie zich zal situeren.

Omwille van deze moeilijkheid stellen we voor om in de praktijk **de huidige situatie (2022) als referentiesituatie** te beschouwen. De effecten van het Beleidsplan Ruimte worden dus vergeleken met de situatie vandaag. Niettemin is het wel belangrijk een beeld te hebben van de te verwachten toekomstige evoluties, omdat die mee het relatieve belang van de impact van het Beleidsplan Ruimte bepalen. Het is ook belangrijk te weten of de autonome en gestuurde evoluties ons dichterbij brengen bij het bereiken van de doelstellingen van het Beleidsplan Ruimte, dan wel ze tegenwerken. In het tweede geval zal de rol van het Beleidsplan Ruimte uiteraard des te belangrijker zijn.

Voor elk thema wordt in de milieueffecten rapportage een beknopte beschrijvende “doorkijk” gegeven van de manier waarop we verwachten dat de situatie gaat evolueren, en van de factoren die daarbij een rol kunnen spelen. Deze doorkijk wordt onder andere beschreven op basis van autonome en gestuurde evoluties, rekening houdend met de doelstellingen en het beoogd kwaliteitsniveau voor 2030 (bijvoorbeeld aan de hand van akkoorden, sectorale beleidsplannen, en dergelijke). De beschrijving houdt de focus op de informatie die nodig is in het kader van de effectenbepaling.

Gezien de onzekerheden die hier mee gepaard gaan doen we geen poging om de resulterende situatie in 2030 te omschrijven, maar we geven wel de trend weer in relatie met het te behalen doel (in de goede richting, maar onvoldoende / in de verkeerde richting / ...).

3.4 Het beoordelen van de effecten

De methodologie voor het beoordelen van effecten binnen de thema's wordt in hoofdstuk 4 beschreven. De waardering van de effecten gebeurt op een transparante, systematische, onderbouwde en uniforme wijze. Voor elk subthema worden criteria geformuleerd die gebruikt worden om de effecten te beoordelen (cf. hoofdstuk 4).

Voorliggend MER zal de milieugevolgen (positief en negatief) van de operationalisering van de beleidslijnen uit het Provinciaal Beleidsplan Ruimte West-Vlaanderen in beeld brengen.

Vooropgestelde doelstellingen voor 2030 die in akkoorden of andere beleidsplannen op Europees, federaal, Vlaams of provinciaal niveau werden vastgelegd (voor zover van toepassing voor het betreffende thema), vormen het ijkpunt voor de beoordeling van de effecten. **De mate waarin deze doelstellingen - door toedoen van het Beleidsplan Ruimte in de verschillende aspecten - al dan niet worden bereikt, wordt beoordeeld.** Op deze manier verkrijgen we inzicht in welke mate het Beleidsplan Ruimte bijdraagt aan de verbetering van het milieu en de leefomgeving, maar ook of en in welke mate de vooropgestelde verbetering wordt belemmerd.

De beoordeling van het Beleidsplan Ruimte tegenover de doelstellingen is mogelijk en logisch omdat deze doelstellingen opgesteld werden om negatieve trends bij te sturen. Het Provinciaal Beleidsplan Ruimte West-Vlaanderen gaat net in op die trends waarvan nu reeds blijkt dat bijsturing noodzakelijk is. Daarnaast zet het beleidsplan ook in op positieve trends die reeds zijn ingezet (cfr. principes uit het PRS die op vandaag nog steeds actueel zijn).

Bijkomend worden in het plan-MER ook de mogelijk negatieve effecten van een specifiek beleidskader op andere thema's beoordeeld. Zo krijgen we inzicht in de mate waarin elke specifieke beleidskeuze een effect heeft op de verschillende milieuthema's.

De aard van de effecten valt in de meeste gevallen helder te omschrijven. Hoe belangrijk die effecten zijn hangt echter af van veel factoren, onder meer van de mate waarin de beleidslijnen en acties worden opgevolgd en uitgevoerd door de verschillende actoren binnen het netwerk waar de provincie de regie over voert. Om die reden kunnen we geen absolute waarden koppelen aan de bijdrage (of belemmering) van een of meerdere effecten voor het behalen van een doelstelling.



Figuur 3-5 Principetekening beoordeling van de effecten

De beoordeling wordt voor elk van de combinaties beleidskader/(sub)thema samengevat met een icoon, zoals weergegeven in bovenstaande figuur (cf. §3.4 Het beoordelen van effecten). De kleur van de grote ring geeft daarbij de “distance to target” voor de beleidsdoelstellingen van het subthema weer. De kleur en het symbool van de kleine bol geven een indicatie van het belang van het effect van het beleidskader op deze “distance to target”. Deze combinatie laat toe enerzijds aan te geven op welke punten het beleidsplan goed scoort, maar zet tegelijk deze score af tegen de nog af te leggen weg (via acties op de verschillende bestuursniveaus) vooraleer de doelstellingen bereikt zijn.

Hoe belangrijk die effecten van de beleidskaders zijn hangt af van een aantal (deels externe) factoren, onder meer van de mate waarin de beleidslijnen en acties worden opgevolgd en uitgevoerd door de verschillende actoren binnen het netwerk waar de gemeente de regie over voert. Waar relevant wordt dit bij de effectbespreking ook aangegeven.

3.5 Alternatieven

Het onderzoek van alternatieven en varianten is normaal gesproken een vast onderdeel van de m.e.r procedure en wordt voorgeschreven in de regelgeving. Hierbij wordt een “basisplan of project” voorgedragen waarvoor alternatieven worden ontwikkelend en beoordeeld. De handleiding alternatieven definieert een alternatief als “een andere manier om de doelstelling(en) van het basisplan of het -project te bereiken”. Belangrijk hierbij is dat een alternatief eenzelfde doelstelling moet hebben als het basisplan of -project.

In dit MER worden geen alternatieven voor het Beleidsplan Ruimte afgewogen. Het uiteindelijke Beleidsplan Ruimte zal immers worden uitgewerkt doorheen een uitgebreid iteratief proces, waarbij meerdere pistes en mogelijke beleidskaders zullen worden verkend. Op die manier wordt het Beleidsplan Ruimte een ‘geoptimaliseerd’ antwoord op de uitdagingen die aan de basis liggen van het plan. Wel is het zo dat door de wisselwerking tussen het plan-MER en de opmaak van het beleidsplan tijdens het proces nog vanuit de milieubeoordeling aanbevelingen voor verfijning van het Beleidsplan Ruimte of voor alternatieven of varianten naar voor kunnen komen, die kunnen meegenomen worden bij de afwerking van het Beleidsplan Ruimte. Deze aanbevelingen komen naar voor in de rapportage.

3.6 (Gewest)grensoverschrijdende effecten

In overeenstemming met het verdrag van Espoo (Finland, 25 februari 1991, B.S. 21 december 1999) en de EG Richtlijn 97/11/EG van 3 maart 1997 moeten de (gewest)grensoverschrijdende milieueffecten van het Beleidsplan Ruimte geëvalueerd worden.

De aangrenzende gewesten worden in het kader van deze kennisgeving door het Team Mer geïnformeerd en zullen verder betrokken worden (indien ze dit wensen), conform het DABM.

3.7 Synthese van de milieubeoordeling

Als resultaat van de effectenbeoordeling wordt in eerste instantie voor de beleidskaders aangegeven in welke mate verwacht wordt dat het ruimtelijk beleid invloed heeft op het behalen van de vooropgestelde doelstellingen en voor welke elementen aanpassingen aan het Beleidsplan Ruimte noodzakelijk zijn om een maximale bijdrage te kunnen leveren om de doelstelling te halen. Daarnaast wordt een geïntegreerde cumulatieve beoordeling gegeven van

de beleidskaders die worden voorgesteld, waarbij de reflectie naar de strategische visie eveneens gebeurt.

3.8 Leemten in de kennis

Gezien het onderzoek zich zal focussen op die elementen waar het Beleidsplan Ruimte op provinciaal niveau een impact op kan hebben en het onderzoek op een kwalitatieve manier zal gebeuren zullen we tijdens het onderzoek geconfronteerd worden met leemten in de kennis. Dit heeft onder andere betrekking op:

- leemten met betrekking tot de omschrijving van het beleidsplan (gezien de abstractiegraad van het beleidsplan),
- leemten met betrekking tot de inventarisatie of beschikbaarheid van gegevens (bijvoorbeeld ontbrekende informatie over de omgevingskenmerken)

3.9 Monitoring en postevaluatie

In het MER zal aangegeven worden of er verdere opvolging van een milieueffect wenselijk is onder de vorm van postmonitoring en postevaluatie. Indien dit nodig blijkt zullen concrete voorstellen geformuleerd worden.

4 Beschrijving van de onderzoeks- en beoordelingsmethodiek per thema

De beschrijving van de onderzoeks- en beoordelingsmethodiek per thema verloopt volgens een vaste indeling. Voor elk thema wordt beschreven waar de focus ligt van het milieuonderzoek, rekening houdende met het onderzoeksniveau van voorliggend plan-MER (cf. §3.2.2). Voor elk thema wordt de relatie met de andere thema's beknopt beschreven. Tenslotte wordt een beoordelingskader voorgesteld, waarbij voor alle subthema's beoordelingscriteria worden geformuleerd.

Onderstaand volgt de beschrijving van de methodiek voor volgende thema's:

- Mobiliteit en bereikbaarheid
- Water
- Biodiversiteit
- Ruimtelijke kwaliteit van de leefomgeving en erfgoedwaarden
- Klimaat
- Gezonde en veilige leefomgeving

4.1 Impact op mobiliteit en bereikbaarheid

4.1.1 Focus van de beoordeling

De beoordeling van het Beleidsplan Ruimte zal zich focussen op die ruimtelijke elementen die een impact hebben op de multimodale bereikbaarheid van de toeristische en economische gebieden, de nabijheid en multimodale bereikbaarheid van voorzieningen en de kwaliteit, veiligheid en robuustheid van het mobiliteitssysteem. Dit houdt in dat ruimtelijke keuzes en het creëren van de gepaste ruimtelijke configuratie en inrichting (focus van het Beleidsplan Ruimte) kunnen bijdragen aan het versterken of realiseren van de multimodale bereikbaarheid.

De bereikbaarheid van toeristische en economische functies en maatschappelijke voorzieningen wordt beïnvloed door een complex samenspel van ruimtelijke en verkeerskundige factoren, maar ook door de beschikbaarheid van alternatieve modi. Voor de effectbeoordeling focussen we vooral op de aspecten die door het ruimtelijk beleid (kunnen) beïnvloed worden. Een goed locatiebeleid en dus een goede ruimtelijke organisatie (clustering versus spreiding, functiemenging), dragen bij aan wijzigingen in de verplaatsbehoefte, - patronen en -afstanden.

Nabijheid van woon- en werklocaties en voorzieningen zorgt hierbij voor de meest duurzame en veerkrachtige vorm van bereikbaarheid (mogelijkheid om te voet en met de fiets te gaan). Naar mate de verplaatsingsafstanden groter worden (5 tot 40 km), wordt de bereikbaarheid met duurzame vervoersmodi afhankelijk van de beschikbaarheid van openbaar vervoer (incl. voor- en natransport) en snelle, directe en veilige snelfietsverbindingen (fietsnelwegen).

Bij bundeling van functies wordt een voldoende kritische massa gecreëerd om een performant mobiliteitssysteem uit te bouwen met een kwalitatief en veilig vervoersnetwerk voor openbaar vervoer en zachte weggebruikers en met de uitbouw van andere mobiliteitsdiensten. De kwaliteit en veiligheid van het vervoersnetwerk kan verder verhoogd worden door een aangepaste inrichting van het openbaar domein die de multimodale bereikbaarheid faciliteert, vertrekkende van het STOP-principe. Dit zal op zijn beurt een impact hebben op de manier waarop mensen zich verplaatsen.

4.1.2 Relatie met andere thema's

Ook in de andere thema's komen mobiliteitsaspecten aan bod:

- in het thema "ruimtelijke kwaliteit van de leefomgeving en erfgoedwaarden" wordt de veranderende ruimte-inname van mobiliteitsinfrastructuur meegenomen in de evolutie van het ruimtebeslag (subthema zorgvuldig ruimtegebruik). Daarnaast worden ook de risico's en kansen voor versnippering en ruimtelijke samenhang door de uitbouw van mobiliteitsnetwerken meegenomen in het subthema ruimtelijke kwaliteit, samenhang en cultuurhistorie;
- in het thema "gezonde en veilige leefomgeving" worden wijzigingen in de uitstoot en blootstelling van verontreinigende emissies en geluid afkomstig van verkeer meegenomen (subthema milieukwaliteit);
- in het thema "klimaat" worden mogelijke wijzigingen in broeikasgassen ten gevolge van gewijzigde verplaatsingspatronen en (geïnduceerd) -gedrag geïntegreerd in de beoordeling.

4.1.3 Beoordelingskader

Subthema	Beoordelingscriteria
<p>Multimodale bereikbaarheid van de toeristische plaatsen en economische gebieden</p>  <p>Economische bereikbaarheid 2030</p>	<ul style="list-style-type: none"> - Wijzigingen in verplaatsingspatronen en multimodale bereikbaarheid door locatiebeleid en menging van economische functies - Toe- / afname van kritische massa voor de uitbouw van hoogwaardig openbaar vervoer en andere mobiliteitsdiensten - Wijzigingen in de multimodale bereikbaarheid van de toeristische gebieden. - Wijzigingen in de bundeling van toeristische stromen en ontsluitingsmogelijkheden via alternatieve modi; -
<p>Nabijheid en multimodale bereikbaarheid voorzieningen</p>  <p>Nabijheid + bereikbaarheid voorzieningen 2030</p>	<ul style="list-style-type: none"> - Wijzigingen in verplaatsingsbehoeften en -afstanden door versnippering / bundeling van woningen en basisvoorzieningen - Wijzigingen in verplaatsingspatronen en multimodale bereikbaarheid door locatiebeleid van bovenlokale voorzieningen - Toename / afname van kritische massa voor de uitbouw van hoogwaardig openbaar vervoer en andere mobiliteitsdiensten (versterking van bestaande stedelijke structuren en kernen)
<p>Kwaliteit, veiligheid en robuustheid van het mobiliteitssysteem</p>  <p>Kwaliteit, veiligheid en robuustheid 2030</p>	<ul style="list-style-type: none"> - Beschikbaarheid van kwalitatieve overstaplocaties en mate waarin de vooropgestelde groeiende vervoersvraag (modal shift) in deze overstaplocaties kan worden opgevangen - Beschikbaarheid van efficiënte overslagmogelijkheden en ruimte voor verdere bundeling en consolidatie van goederenstromen - Mate waarin de mobiliteitsnetwerken (fiets, spoor, water, pijpleidingen ...) uitgerust zijn om de beoogde modal shift in het personen- en goederenvervoer op te vangen - Mate waarin de verkeers(on)veiligheid door het ruimtelijk beleid in de hand wordt gewerkt - Mate van groei van het tragewegennetwerk

4.2 Impact op het watersysteem

4.2.1 Focus van de beoordeling

Hoe de **waterkwaliteit en -kwantiteit** worden beïnvloed is in hoge mate afhankelijk van de locatie en de activiteiten zelf. Plannen en projecten moeten voldoen aan de vigerende regelgeving en de vooropgestelde normen en richtwaarden (bv. met betrekking tot de emissies van verontreinigde stoffen). Ook ingrepen op de hydrologische en hydromorfologische kenmerken van het watersysteem zijn gebonden aan principes, richtlijnen, verordeningen, ... binnen het bestaand beleid en wetgeving.

Dit betekent niet dat het ruimtelijk beleidsplan geen impact kan hebben op het watersysteem. Via het ruimtelijk beleid (op provinciaal niveau) kunnen immers keuzes worden gemaakt die de waterkwaliteit verbeteren. Een voorbeeld is de keuze om de groenblauwe netwerken te versterken, dit zal ook een positief effect hebben op het watersysteem (kwaliteit en kwantiteit). Wijzigingen in arealen of intensiteiten kunnen een impact hebben op waterkwaliteit en -kwantiteit, wijzigingen in ruimtebeslag hebben gevolgen voor waterkwantiteit.

Kenmerkend voor dit type milieubeoordeling is dat specifieke ruimtelijke locaties van ingrepen niet vastliggen en dat het studiegebied heel de provincie kan beslaan. De beoordeling van de milieueffecten op vlak van het watersysteem focust zich op een kwalitatieve aftoetsing aan de vooropgestelde normen en waarden. Er zal met andere woorden een toetsing aan de doelstellingen uit de waterbeleidsplannen gebeuren zonder een kwantitatieve analyse en modelleringen uit te voeren. Voor de effectbeoordeling van het provinciaal Beleidsplan Ruimte focussen we bijgevolg vooral op de aspecten die door het ruimtelijk beleid (kunnen) beïnvloed worden.

De herstelprogramma's voor de verbetering van de (grond)waterstanden en de waterkwaliteit gebeuren via een gebiedsgerichte aanpak met gebiedsgerichte doelstellingen en acties per grondwaterlichaam. De milieubeoordeling in het kader van het Ruimtelijk beleidsplan zal zich dan ook focussen op elementen die op provinciaal niveau een impact kunnen hebben op de grondwaterkwantiteit en -kwaliteit. De beschikbaarheid van (zoete) watervoorraden zijn functie van de toevoer (neerslag, infiltratiemogelijkheden) enerzijds, en van het gebruik ervan anderzijds. Het gebruik wordt reeds opgevolgd door de waterbeheerder en wordt geregeld op projectniveau. Dit wordt op dit strategisch niveau niet verder beschouwd. Aan de toevoerzijde is er wel een duidelijke link tussen ruimtegebruik en beschikbaarheid van water. De beoordeling ten aanzien van dit aspect zal zich dan ook hierop focussen. Het effect wordt kwalitatief beschreven.

Gezien het abstractieniveau van voorliggende milieubeoordeling en de kenmerken van het ruimtelijk beleidsplan zal de milieubeoordeling zich focussen op elementen die op provinciaal niveau de waterkwaliteit en waterkwantiteit mee bepalen. Met andere woorden, kunnen de keuzes die de gemeente maakt een effect hebben op het behouden of bereiken van een gezond watersysteem? Meer specifiek wordt voor het aspect water op een kwalitatieve wijze onderzocht wat de impact van het beleidsplan ruimte is op de waterkwaliteit, waterschaarste, droogte en wateroverlast.




4.2.2 Relatie met andere thema's

Voor het thema "water" zijn onder meer volgende relaties van belang:

- Relatie met het thema "klimaat": Binnen het thema klimaat komt het aspect droogte aan bod. Er bestaat een duidelijke relatie tussen de (toegenomen) droogte en (toegenomen) kans op overstromingen.
- Relatie met het thema "ruimtelijke kwaliteit van de leefomgeving": gezien landbouw mogelijk een effect heeft op bodem- en waterkwaliteit. Gezien ruimtebeslag een effect heeft op waterkwantiteit.
- Relatie met het thema "biodiversiteit": kwaliteit van water, beschikbaarheid van water en (licht)hinder hebben een invloed op habitatkwaliteit of de leefgebieden van soorten (soortenrijkdom)

4.2.3 Beoordelingskader

Onderstaande tabel geeft de verschillende subthema's en bijhorende beoordelingscriteria voor het thema Water weer.

Subthema	Beoordelingscriteria
Waterkwaliteit 	- Mate waarin het Beleidsplan Ruimte een effect heeft op de waterkwaliteit en op het bereiken van de goede ecologische toestand van de verschillende waterlichamen en mate waarin het Beleidsplan Ruimte een achteruitgang van die toestand helpt verhinderen.
Beschikbaarheid (zoet) water 	- Mate waarin het Beleidsplan Ruimte een impact heeft op de aanvulling en het behoud van de (zoete) watervoorraden en droogte en waterschaarste kan helpen vermijden.
Bescherming tegen overstromingen 	- Mate waarin het Beleidsplan Ruimte een impact heeft op de structurele aanpak van overstromingen en wateroverlast, de schade door wateroverlast kan beperken.

4.3 Impact op de biodiversiteit

4.3.1 Focus van de beoordeling

Ontwikkelingen passend binnen het Beleidsplan Ruimte kan het ruimtebeslag doen wijzigen. Hierbij kan ruimte voor natuur worden ingenomen, of ontstaat extra ruimte voor natuurontwikkeling. Dit kan gaan om bebost gebied, maar evengoed ook om waardevol grasland in landbouwgebied of waardevolle kleine landschapselementen zoals bomenrijen, poelen of houtkanten in bijvoorbeeld de open ruimte of het stedelijk weefsel. Op strategisch niveau doen we geen kwantitatieve beoordeling op ecotoopinname, maar wordt onderzocht welke aspecten van de beleidsvisie impact kunnen hebben op inname van natuur. Deze impact wordt steeds beoordeeld met een focus op de grotere natuurlijke gehelen en structuren binnen de provincie. Inzake ecotoopcreatie of inname op kleinere schaal (impact op kleine landschapselementen) wordt getracht algemene trends te beschrijven.

De negatieve impact van versnippering op de duurzame instandhouding van gebieden en populaties ontstaat door enerzijds het verlies aan leefgebied en anderzijds het effect van isolatie. Verlies van leefgebied leidt ertoe dat de habitatdiversiteit en –kwaliteit afneemt. De overgebleven habitats zijn onderhevig aan verhoogde randeffecten en herbergen deze kleinere populaties. Resultaat is een verminderde kans op duurzame instandhouding van de betreffende populaties. Versnippering kan ook bijdragen tot de fysieke en genetische isolatie van populaties. Het opheffen van barrières (ontsnippering) in het landschap of het linken van bestaande natuurkernen kan dan weer positieve effecten met zich meebrengen.

De beoordeling voor dit thema zal zich focussen op de invloed van het Beleidsplan Ruimte op de robuustheid van het ecologisch netwerk, en mogelijke impact op bijzondere natuurwaarden en kwetsbare soorten binnen dit netwerk. De robuustheid van het ecologisch netwerk wordt bepaald aan de fijnmazigheid ervan, de grootte van natuurwaarden binnen het netwerk, en de mogelijk bijkomende ruimtedruk uit de omgeving. Immers, bij voorzien van bijkomende ruimte voor de verschillende functies zal het hergebruik van natuurwaarden binnen het ruimtebeslag of in de omgeving ervan. Bij beoordeling van het plan wordt zo nagegaan of de nieuwe beleidlijnen het huidige netwerk versterken door bijvoorbeeld creatie van habitat, ontsnippering en het afzwakken van ecologische barrières en randeffecten. Ook wordt kwalitatief ingeschat welke randvoorwaarden er noodzakelijk zijn om negatieve impact op de biologische subthema's te verhinderen of af te zwakken.

Deze effecten rond ecotoopwijzigingen en ver- en ontsnipperende effecten kunnen kwalitatief worden vertaald naar effecten op de soortenrijkdom en de beschermde gebieden in het studiegebied. Meer specifiek zal door een (voortoets) passende beoordeling op strategisch niveau worden nagegaan of het plan betekenisvolle impact kan hebben op de instandhoudingsdoelstellingen van die habitats en soorten aangemeld binnen de provincie. Elementen die de kwaliteit van het soortenrijkdom mee bepalen, zoals verdroging, vernatting, luchtkwaliteit, komen aan bod in het subthema soortenrijkdom en beschermde gebieden.




4.3.2 Relatie met andere thema's

Voor het thema "biodiversiteit" zijn onder meer volgende relaties van belang:

- Relatie met het thema "klimaat", omwille van de rol die natuurgebieden kunnen spelen bij zowel het temperen van de gevolgen van klimaatverandering (bijvoorbeeld captatie, buffering en opslag van water en verkoeling bij hitte) als het vasthouden van broeikasgassen door vegetatie en bodem.

- Relatie met het thema “mobiliteit en bereikbaarheid”; Eventuele ingrepen op het infrastructuurnetwerk kunnen mogelijk een impact hebben op het subthema ‘Ver- en ontsnippering, barrièrewerking van natuurlijke structuren’ door het versterken of afzwakken van de barrièrewerking van infrastructuur. Het beheer en onderhoud van dergelijke structuren kan impact hebben op dit subthema. Dit is echter minder relevant op dit strategisch niveau, maar eerder op projectniveau.
- Relatie met het thema “gezonde en veilige leefomgeving” omdat er een duidelijke link is te leggen tussen de aanwezigheid en bereikbaarheid van groen(blauwe) structuur en menselijk welzijn en tussen water- en luchtkwaliteit en menselijke gezondheid.
- Relatie met het thema “kwaliteit van de leefomgeving en erfgoedwaarden”, onder meer omwille van de ruimte die moet gereserveerd worden voor natuur. Verder zijn veel landschappen en dorpszichten beschermd als erfgoed omwille van historische landschapsaspecten die eveneens ecologisch van belang zijn (kleine landschaps-elementen, dreven, historische bossen, natuurverbindingen in stedelijke context, ..).

4.3.3 Beoordelingskader

Subthema	Beoordelingscriteria
<p>Ecotoop- en habitatverlies/-creatie/-wijziging</p>  <p>Toename/afname natuur 2030</p>	<ul style="list-style-type: none"> - Toename/afname van areaal bestaande natuurkernen - Creatie nieuwe natuur in hoofd- of nevenfunctie
<p>Ver- en ontsnippering, barrièrewerking van natuurlijke structuren</p>  <p>Ver- en ontsnippering 2030</p>	<ul style="list-style-type: none"> - Toename/afname van de connectiviteit van het natuurlijke netwerk - Wijzigingen aan (natuurlijke loop van) waterlopen - Toename/afname van randeffecten (door intensivering landbouw, diversifiëring open ruimte...) - Wijzigingen aan de (barrièrewerking van) het infrastructuurnet - Mate van aandacht voor stapstenen voor natuur in het stedelijke weefsel en de landbouwmatrix
<p>Soortenrijkdom en beschermde gebieden</p>  <p>Soortenrijkdom 2030</p>	<ul style="list-style-type: none"> - Toename/afname van diversiteit aan habitats - Toename/afname van de omvang of kwaliteit van cruciale habitats; impact op bijzondere hotspots voor biodiversiteit - Impact op instandhoudingsdoelstellingen en prioritaire inspanningen voor de gebieden van de Vogel- en Habitatrichtlijn

4.4 Impact op de ruimtelijke kwaliteit van de leefomgeving en erfgoedwaarden

4.4.1 Focus van de beoordeling

De leefomgeving kan worden beschreven als een systeem dat in stand wordt gehouden door de wisselwerking tussen verschillende ruimtebehoevende functies en de relatie tussen die functies en hun omgeving. Elke functie heeft een eigen ruimtevrage. Indien alle functies afzonderlijk worden ingevuld, leidt dit tot versnippering en vermindering van de kwaliteit van de leefomgeving. De sterke functionele spreiding en de relatief lage bouwdichtheid in bebouwde gebieden heeft geleid tot een sterk versnipperde en in omvang krimpemde open ruimte en een verlies van de kwaliteit van waardevolle cultuurlandschappen. Dit zorgt voor een vermindering van de kwaliteit van de leefomgeving. 'Zwakke' openruimtefuncties zoals natuur, waardevolle cultuurlandschappen, extensieve landbouw, ruimte voor waterberging komen in de verdrukking door de groeiende ruimtevrage van wonen, werken, ontspanning, energie, industriële voedselvoorziening, Het is te verwachten dat deze ruimtevragen ook in de toekomst door onder andere de verwachte demografische en maatschappelijke evoluties zullen blijven aanhouden en mogelijk nog versterkt worden.

De kwaliteit van de leefomgeving, voor wonen, werken, en ontspannen wordt, naast de ruimtevrage, ook bepaald door de onderlinge wisselwerking tussen de ruimtelijke functies. Hierbij zijn de aanwezigheid, nabijheid en toegankelijkheid van voldoende voorzieningen, en het ruimtelijk functioneren van wonen, werken, energie, landbouw, ontspanning van belang. Tot slot is ook de toegankelijkheid tot waardevolle landschappen en een goede balans tussen verstedelijking, natuur, landschap, open ruimte, recreatie en water van belang. De gezondheidseffecten hiervan worden eveneens behandeld binnen dit thema.

Binnen de milieubeoordeling van het thema "ruimtelijke kwaliteit van de leefomgeving en erfgoedwaarden" bij het Beleidsplan Ruimte, zal aandacht uitgaan naar de verschillende ruimtebehoevende functies die binnen het systeem van de leefomgeving van belang zijn: wonen, werken, mobiliteit, energie, recreatie, duurzame voedselproductie, grondstoffen, Naast aandacht voor de functies op zich, is ook de wisselwerking en samenhang tussen deze verschillende functies van belang. Het onderzoek zal zich focussen op die elementen waar het Beleidsplan Ruimte op provinciaal niveau een impact kunnen op hebben. Dit onderzoek gebeurt op een kwalitatieve manier.

Inzake ruimtebeslag ligt de Vlaamse beleidsdoelstelling op tafel om het bijkomend ruimtebeslag tegen 2040 te herleiden tot 0 ha/dag. Ongeacht of deze doelstelling de formele procedure heeft doorlopen, loont het om in voorliggend milieuonderzoek reeds te toetsen aan deze doelstelling. Om na te gaan in welke mate deze doelstelling kan worden gehaald door uitvoering van het Provinciaal Beleidsplan Ruimte, wordt nagegaan in welke mate het Beleidsplan Ruimte zorgvuldig ruimtegebruik binnen de provincie faciliteert.

Het subthema "ruimtelijke kwaliteit, samenhang en cultuurhistorie" gaat na in welke mate het Beleidsplan Ruimte de ruimtelijke structuur van een gebied wijzigt en in welke mate het beleidsplan de ruimtelijke samenhang (bv groenblauwe netwerken, nabijheid van functies, ...) beïnvloedt. Daarnaast wordt nagegaan in welke mate het plan past binnen de landschappelijke en historische context (erfgoedwaarden). Voor de verschillende functies wordt nagegaan of het plan bijdraagt tot het versterken en ontsnipperen van ruimtelijke gehelen (zoals woongebieden, structurele dragers en aaneengesloten landbouw- en natuurgebieden, netwerk van mobiliteitsinfrastructuren, ...). Worden bestaande interacties versterkt en/of worden nieuwe interacties en gefaciliteerd door het Beleidsplan Ruimte?

De ruimtelijke kwaliteit van de woonomgeving wordt mede bepaald door de nabijheid, bereikbaarheid, toegankelijkheid van woon- tot werkomgeving. Nabijheid van werk en maatschappelijke voorzieningen (winkels, recreatie, cultuur, ontspanning, zorg, ...) tot de woonomgeving leidt tot kortere en mindere verplaatsingen (cf. discipline mobiliteit), wat onder andere leidt tot een kleinere ruimtebehoefte voor mobiliteitsinfrastructuren, waardoor meer ruimte beschikbaar wordt voor andere functies, zoals natuur, open ruimte, ruimte voor duurzame voedselproductie, hernieuwbare energie, water, ...

4.4.2 Relatie met andere thema's

Voor het thema "ruimtelijke kwaliteit van de leefomgeving en erfgoedwaarden" zijn onder meer volgende relaties van belang:

- Relatie met het thema "klimaat" omdat hernieuwbare energie en water een zekere ruimtevrage hebben,
- Relatie met het thema "biodiversiteit" omdat natuur een zekere ruimtebehoefte heeft en er een wisselwerking bestaat tussen natuur en een kwalitatieve leefomgeving. De intrinsieke waarden van natuur komen aan bod binnen het thema biodiversiteit
- Relatie met het thema "mobiliteit en bereikbaarheid" omdat mobiliteitsinfrastructuren een zekere ruimtevrage hebben. Daarnaast kan de uitbouw van een mobiliteitsnetwerk bestaande relaties tussen functies versterken/versnipperen.
- Relatie met het thema "gezonde en veilige leefomgeving": omdat de ontwikkeling van de landbouw een effect kan hebben op bodem- en waterkwaliteit
- Relatie met het subthema "wateroverlast en droogte" omdat ruimtebeslag een belangrijke impact heeft op waterinfiltratie, waterbuffering en watercaptatie.

4.4.3 Beoordelingskader

Subthema	Criteria
<p>Zorgvuldig ruimtegebruik</p>  <p>Zorgvuldig ruimtegebruik 2030</p>	<ul style="list-style-type: none"> - Mogelijkheid tot reconversie of transformatie van bestaande gebouwen of gronden, hergebruik van ruimte, bundeling en verdichting, mogelijkheid van inbreiding van bestaande bebouwde weefsel, mate van ruimtelijke efficiëntie, mate waarin in de hoogte kan worden gebouwd - Mate waarin ruimte voor verschillende functies wordt gecreëerd (wonen, werken, energie, duurzame voedselproductie, economie, water, landbouw, ...) en mate van ruimtelijke verweving - Mate waarin ruimte wordt voorzien voor overslagmogelijkheden en voor verdere bundeling en consolidatie van goederenstromen - Mate waarin ruimte voor duurzame vervoersystemen wordt voorzien - Mate waarin het gemiddeld bijkomend dagelijks ruimtebeslag wordt afgebouwd
<p>Ruimtelijke kwaliteit, samenhang en cultuurhistorie</p>  <p>Kwaliteit, samenhang en cultuurhistorie 2030</p>	<ul style="list-style-type: none"> - Wijziging van ruimtelijke samenhang/versnippering van aanengesloten functionele/ruimtelijke structuren (landbouw en duurzame voedselproductie, wonen, werken, groen/blauw netwerk, landschap en erfgoed), ... - Wijziging van de wisselwerking tussen de functionele/ruimtelijke structuren en de inrichting ervan (incl. mate waarin ruimte voorzien wordt in functie van de uitwisseling tussen functies op vlak, water, energie, grondstoffen (natuurlijke hulpbronnen, productie uit landschapsbeheer, circulariteit), duurzame voedselproductie, ...) - Wijziging in sociale samenhang en sociale toegankelijkheid van de leefomgeving - Mate waarin nieuwe, meer collectieve vormen van wonen, werken, duurzame voedselproductie, hernieuwbare energie worden gefaciliteerd - Wijziging in aanbod aan dienstverlening en voorzieningenniveau in de leefomgeving
<p>Toegankelijke landschappelijk waardevolle omgeving, natuur en recreatie</p>  <p>Toegankelijke openruimte 2030</p>	<ul style="list-style-type: none"> - Nabijheid en toegankelijkheid van groen in de ruimere leefomgeving - Beschikbaarheid en toegankelijkheid van recreatieve- en ontspanningsmogelijkheden in de leefomgeving

4.5 Impact op het klimaat en gevoeligheid aan de gevolgen van klimaatverandering

4.5.1 Focus van de beoordeling

Binnen het thema klimaat gaat zowel aandacht uit naar de effecten van het Beleidsplan Ruimte op het klimaat en op de weerbaarheid van de omgeving tegen de gevolgen van klimaatverandering als naar de invloed van klimaatverandering op de effectiviteit en doorwerking van het Beleidsplan Ruimte. Zeker op langere termijn kan dat laatste relevant zijn.

In eerste instantie kijken we naar **klimaatmitigatie**. Daarbij beschrijven we de wijzigingen als gevolg van het beleidsplan ten aanzien van broeikasgasemissies kwalitatief en op hoofdlijnen. Dit gebeurt op basis van een analyse van wijzigingen in de voornaamste activiteiten die aan de basis van die emissies liggen (verkeer, bewoning, industrie, landbouw, ...). Daarnaast houden we ook rekening met wijzigingen in landgebruik en -beheer (met bijvoorbeeld gevolgen voor de koolstofvoorraad opgeslagen in de bodem).

In het onderzoek zullen we ons focussen op een beschrijving van de factoren die een effect (kunnen) hebben op (netto) broeikasgasemissies (emissies, vermeden emissies en koolstofopslag), van de manier waarop deze factoren door het Beleidsplan Ruimte beïnvloed worden, en van de mate waarin deze evoluties in lijn zijn met of juist tegenstrijdig zijn aan het Vlaamse en provinciale beleid. Wat we beoordelen is niet zozeer het effect op zich, maar de mate waarin het beleidsplan al dan niet bijdraagt aan de realisatie van het klimaatbeleid. In het kader van het MER zullen we dus nagaan welke beleidslijnen, maatregelen en acties uit het Beleidsplan Ruimte al dan niet in lijn zijn met de doelstellingen van het Vlaamse Energie- en Klimaatplan 2021-2030 en van het Vlaams Adaptatieplan 2021-2030.

Daarnaast kijken we ook naar **klimaatadaptatie**. Hierbij onderzoeken we op een kwalitatieve manier de mate waarin de realisatie van het Beleidsplan Ruimte er toe kan bijdragen de gevolgen van de klimaatverandering te milderden. Daartoe zullen we een overzicht geven van de verwachte klimatologische evoluties en van de wijze waarop de beleidsopties die in het Beleidsplan Ruimte zijn opgenomen helpen de omgeving weerbaarder te maken tegen die gevolgen. We focussen ons daarbij op het temperen van mogelijke effecten van hittestress en het bufferen of voorkomen van hydrologische extremen zoals droogte, overstromingen vanuit waterlopen, overstromingen door de zeespiegelstijging en wateroverlast door hevige regenval.

Tenslotte zullen we in het MER ook beschouwingen maken met betrekking tot de mate waarin het Beleidsplan Ruimte "**robuust**" is tegenover klimaatverandering. De vraag daarbij is of de doorwerking van het beleidsplan in voldoende mate kan bestendigd worden onder de invloed van een wijzigend klimaat, en hoe de beleidsopties uit het plan zoveel mogelijk "klimaatzeker" kunnen worden gemaakt.

4.5.2 Relatie met andere thema's

Voor het thema "klimaat" zijn onder meer volgende relaties van belang:

- Relatie met het subthema "toename & afname natuur" binnen het thema biodiversiteit, omwille van onder meer de rol die natuurgebieden kunnen spelen bij zowel het temperen van de gevolgen van klimaatverandering als bij het vastleggen van broeikasgassen.
- Relatie met het thema "mobiliteit en bereikbaarheid" omdat verplaatsingsbehoeften, multimodale bereikbaarheid en de structuur van het transportnetwerk een invloed hebben op de hoeveelheid broeikasgassen die door de verschillende transportmodi worden uitgestoten.

- Relatie met het thema “gezonde en veilige leefomgeving” en thema “water” omdat er een duidelijke relatie is tussen de (toegenomen) kans op overstromingen en veiligheid en gezondheid, tussen de (toegenomen) droogte en de beschikbaarheid van water, tussen hitte en gezondheid, ...
- Relatie met het thema “kwaliteit van de leefomgeving en erfgoedwaarden”, onder meer omwille van de ruimte die moet gereserveerd worden voor hernieuwbare energie (windenergie, zonnepanelen) met het oog op het verminderen van de uitstoot van broeikasgassen.

4.5.3 Beoordelingskader

Onderstaande tabel geeft de verschillende subthema's en bijhorende criteria binnen het thema Klimaat weer.

Subthema	Beoordelingscriteria
<p>Impact van het Beleidsplan Ruimte op de emissies van broeikasgassen</p>  <p>Klimaatmitigatie 2030</p>	<ul style="list-style-type: none"> - Wijzigingen in broeikasgasemissies of in het potentieel voor het vastleggen van emissies (mitigatie)
<p>Impact van het Beleidsplan Ruimte op de weerbaarheid van de omgeving tegen de gevolgen van klimaatverandering</p>  <p>Klimaatadaptatie 2030</p>	<ul style="list-style-type: none"> - Wijzigingen in de weerbaarheid tegen de gevolgen van klimaatverandering (hittestress, droogte, overstromingen vanuit waterlopen, overstromingen door zeespiegelstijging, wateroverlast door hevige regenval, ...) (adaptatie)
<p>Invloed van klimaatverandering op de effectiviteit van het Beleidsplan Ruimte</p>  <p>Klimaat- robuustheid 2030</p>	<ul style="list-style-type: none"> - Wijzigingen in de effectiviteit van het Beleidsplan Ruimte in een context van klimaatverandering (hitte, verdroging, overstromingen, wateroverlast, zeespiegelstijging, ...) (robuustheid)

4.6 Impact op gezonde en veilige leefomgeving

4.6.1 Focus van de beoordeling

Een gezonde en veilige leefomgeving wordt enerzijds bepaald door de milieukwaliteit van de leefomgeving en anderzijds door de mogelijkheden die leefomgeving biedt om een gezond leven te leiden.

De milieukwaliteit wordt voornamelijk bepaald door de luchtkwaliteit en het geluidsklimaat van de woonomgeving. Dit is in hoge mate afhankelijk van de locatie en de activiteiten die er zich plaatsvinden. De luchtkwaliteit in West-Vlaanderen is het resultaat van emissies van luchtverontreinigende stoffen in West-Vlaanderen zelf en van aanvoer van buiten West-Vlaanderen. De emissies kunnen van natuurlijke of antropogene oorsprong zijn. De antropogene emissies vinden hun oorsprong bij de verschillende sectoren: industrie, transport, huishoudens, landbouw en handel & diensten. Meteorologische omstandigheden spelen een rol bij de aanvoer, verspreiding, vorming en verwijdering van polluenten.

Op locaties met een dicht wegennet en een hoge bevolkingsdichtheid, kan omgevingslawaai leiden tot heel wat overlast bij omwonenden. De bron van dit omgevingslawaai kan ontstaan door verkeer, burenlawaai, industrie, toerisme, recreatie, landbouwactiviteiten,....

Gezien projecten op zich dienen te voldoen aan de vigerende regelgeving en de vooropgestelde normen en richtlijnen zal de milieubeoordeling op strategisch niveau zich focussen op de elementen uit het beleidsplan die bepalend kunnen zijn voor een verbetering/verslechtering van het lucht- en geluidsklimaat. De emissies van verontreinigde stoffen, geluidsemissies van hinderlijke inrichtingen vallen immers allen onder de vigerende wetgeving.

Het ruimtelijk beleid (op provinciaal niveau) kan immers keuzes maken die de milieukwaliteit verbeteren (of verslechteren). Kenmerkend voor dit type milieubeoordeling is dat specifieke ruimtelijke locaties van ingrepen niet vastliggen en dat het studiegebied heel de provincie kan beslaan. De beoordeling van de milieueffecten op vlak van lucht- en geluidsklimaat zal zich dan ook focussen op deze aspecten, waarbij de vooropgestelde normen en waarden niet kwantitatief worden beoordeeld. Wel zal een toetsing aan de doelstellingen uit de luchtbeleidsplannen gebeuren (ten opzichte van toekomstige streef- en grenswaarden), zonder een kwantitatieve analyse en modelleringen uit te voeren. Omdat de reductie van het aantal voertuigkilometers een cruciaal element vormt om de lucht- en klimaatdoelstellingen te behalen zal, waar mogelijk, specifiek voor het aantal voertuigkilometers op de weg getracht worden om op basis van dit beleidsplan ruimte de evolutie op een semi-kwantitatieve of kwalitatieve wijze uit te drukken. Voor de effectbeoordeling van het Provinciaal Beleidsplan Ruimte West-Vlaanderen focussen we bijgevolg vooral op de aspecten die door het ruimtelijk beleid (kunnen) beïnvloed worden waarbij niet alleen de focus komt te liggen op luchtkwaliteit of het terugdringen van geluidsoverlast maar ook de blootstelling of bijkomende blootstelling wordt meegenomen.

De relatie tussen emissies en klimaat wordt opengenoemd binnen het thema klimaat. Dit betekent niet dat het Beleidsplan Ruimte geen impact kan hebben op deze stressoren.

Op vlak van bevorderende leefkwaliteit zal in hoofdzaak de bevordering tot actieve levensstijl en de uitnodiging tot sociale cohesie en de bescherming of belasting van kwetsbare zones en -groepen worden beoordeeld. Onder kwetsbare groepen wordt verstaan ouderen, jongeren, kansengroepen, lagere socio-economische status etc.

Ten slotte zal in het MER een inschatting gegeven worden van de impact die de uitbraak van een besmettelijke ziekte (zoals de recentere uitbraak van het COVID-19 virus) kan hebben op onze samenleving en zijn ruimtelijke ordening.



Gezien het abstractieniveau van voorliggende milieubeoordeling en de kenmerken van het Beleidsplan Ruimte zal de milieubeoordeling zich focussen op elementen die op provinciaal niveau de milieu- en leefkwaliteit mee kunnen bepalen. Met andere woorden, kunnen de keuzes die de provincie maakt een effect hebben op een gezonde leefomgeving?

4.6.2 Relatie met andere thema's

Voor het thema “gezonde en veilige leefomgeving” zijn onder meer volgende relaties van belang:

- Relatie met het thema “klimaat”: Binnen het thema klimaat komt het aspect droogte aan bod. Er bestaat een duidelijke relatie tussen de (toegenomen) droogte en (toegenomen) kans op overstromingen. Daarnaast komt binnen het thema klimaat de impact van de luchtkwaliteit op het klimaat aan bod.
- Relatie met het thema “mobiliteit en bereikbaarheid”: omdat verplaatsingsbehoeften, multimodale bereikbaarheid en de structuur van het transportnetwerk een invloed hebben op de luchtkwaliteit en het geluidsklimaat

4.6.3 Beoordelingskader

Subthema	Beoordelingscriteria
<p>Impact van het Beleidsplan Ruimte op milieukwaliteit: lucht en geluid</p>  <p>Milieukwaliteit 2030</p>	<ul style="list-style-type: none"> - Mate waarin het Beleidsplan Ruimte een effect heeft op het terugdringen van de geluidsoverlast en slechte luchtkwaliteit - Mate waarin het Beleidsplan Ruimte een effect heeft op het verminderen in blootstelling van emissies en bijgevolg hun hinder.
<p>Impact van het Beleidsplan Ruimte op de ruimtelijke leefkwaliteit en veiligheid</p>  <p>Ruimtelijke leefkwaliteit en veiligheid 2030</p>	<ul style="list-style-type: none"> - Mate waarin het Beleidsplan Ruimte een effect heeft op de leefkwaliteit van de ruimte. - Mate waarin het Beleidsplan Ruimte een effect heeft op de bevordering van gezonde keuzes in de vorm van actieve leefstijl en sociale cohesie. - Mate waarin het Beleidsplan Ruimte een effect heeft op de veiligheid van de ruimte. - Mate waarin het Beleidsplan Ruimte een effect heeft op de kwetsbare zones en -groepen.

5 Samenstelling van het team van deskundigen

Het plan-MER voor het Beleidsplan Ruimte wordt in opdracht van de provincie West-Vlaanderen opgemaakt door een erkend MER-coördinator en een team van (erkende) MER-deskundigen. Soetkin Verryt, erkend coördinator en erkend MER-deskundige voor de disciplines landschap, bouwkundig erfgoed en archeologie en mens ruimte zal als MER-coördinator voor dit plan-MER optreden.

Tabel 5-1 Team van erkende MER-deskundigen

Deskundige	Rol, discipline	Erkenningsbesluit	Handtekening
Soetkin Verryt	MER-coördinator	AMV/ERK/MER/EDA-812	
	MER-deskundige landschap, bouwkundig erfgoed en archeologie		
	MER-deskundige Mens-ruimte		

Daarnaast werken Elke Matthyssen (disciplines mobiliteit, landschap en mens-ruimte, en coördinatie), Koen Couderé (discipline klimaat), Jos Van Winckel (disciplines water, biodiversiteit en klimaat), Oscar Vercleyen (disciplines mobiliteit, landschap, mens-ruimte en klimaat), Maxime Le Roy (disciplines mens-ruimte en mobiliteit, tekenwerk en illustraties), Anke Coolens (discipline mens-gezondheid) en Kris Vandewalle (projectadministratie) mee aan de opmaak van dit MER.

6 Bijlagen

6.1 Bijlage 1 Juridische en beleidsmatige context

Document	Type + Data	Inhoud	Relevantie	Bespreking relevantie
ALGEMEEN				
Europese plan-m.e.r.-richtlijn 2001/42/EG	Europese richtlijn: 27 juni 2001	De Europese plan-MER-Richtlijn 'betreffende de beoordeling van de gevolgen voor het milieu van bepaalde plannen en programma's' bepaalt voor welke plannen en programma's een milieueffectenbeoordeling noodzakelijk is en waaraan deze milieueffectenbeoordeling moet beantwoorden. Deze richtlijn werd uitgevaardigd om een hoog niveau van milieubescherming te bekomen en er voor te zorgen dat milieuoverwegingen tijdens de voorbereiding en ontwikkeling van plannen en programma's geïntegreerd zouden worden.	J	Europees juridisch richtlijnenkader
Decreet houdende algemene bepalingen in verband met milieubeleid (DABM)	Vlaams decreet: 5 april 1995	Het DABM creëert een algemeen juridisch kader voor het milieubeleid ter overkoepeling van de bestaande sectorale regelingen en omvat de doelstellingen en de beginselen voor het milieubeleid in Vlaanderen.	J	Vlaams algemeen juridisch kader
M.e.r.-decreet en uitvoeringsbesluit	Vlaams decreet: 18 december 2002 Vlaams uitvoeringsbesluit: 10 december 2004	Het m.e.r.-decreet regelt de m.e.r.-procedure en geeft de categorieën van ingrepen weer waarvoor een milieueffectrapport moet worden opgemaakt.	J	Vlaams juridisch kader
Plan-m.e.r.-decreet en uitvoeringsbesluit	Vlaams decreet: 27 april 2007 Uitvoeringsbesluit: 12 oktober 2007	Het plan-m.e.r.-decreet vormt een wijziging op het m.e.r.-decreet. Het regelt het toepassingsgebied, de inhoud en de procedure voor de opmaak van een plan-MER.	J	Vlaams juridisch kader
VN duurzame ontwikkelingsdoelstellingen	VN strategische doelstellingen: 25 september 2015	De duurzame ontwikkelingsdoelstellingen van de Verenigde Naties zijn de doelstellingen die de wereld zich stelt richting 2030 om aan duurzame ontwikkeling te werken. De 17 hoofddoelstellingen en 169 subdoelstellingen vormen het belangrijkste internationaal duurzaamheidskader voor de komende 15 jaar.	B	Globaal algemeen duurzaamheidskader
Decreet duurzame ontwikkeling	Vlaams decreet: 27 augustus 2008	Het Vlaams decreet duurzame ontwikkeling bepaalt dat duurzame ontwikkeling een inclusief, participatief en gecoördineerd proces is. Het vormt het kader voor het beleid duurzame ontwikkeling.	J	Vlaams juridisch duurzaamheidskader
Visie 2050	Vlaams beleidsdocument: 10 maart 2016	In het kader van het Vlaams decreet duurzame ontwikkeling stelde de Vlaamse Regering de derde Vlaamse strategie duurzame ontwikkeling op in een transversale beleidsnota Vlaanderen 2050: Visie 2050, een langtermijnstrategie voor Vlaanderen. In haar Visie 2050 toont de Vlaamse Regering het Vlaanderen dat ze wenst op lange termijn: een sterk, sociaal,	B	Vlaams lange termijn strategisch beleidskader

Document	Type + Data	Inhoud	Relevantie	Bespreking relevantie
		open, veerkrachtig en internationaal Vlaanderen dat welvaart en welzijn creëert op een slimme, innovatieve en duurzame manier en waarin iedereen meetelt.		
Vlaamse codex ruimtelijke ordening	Vlaams decreet: 8 mei 2009	De Vlaamse codex ruimtelijke ordening regelt de organisatie van de ruimtelijke ordening in Vlaanderen en vervangt hierbij het decreet houdende de organisatie van de ruimtelijke ordening en het decreet betreffende de ruimtelijke ordening, gecoördineerd op 22 oktober 1996.	J	Vlaams juridisch kader ruimtelijke ordening. Regelt de ruimtelijke structuurplannen, ruimtelijke uitvoeringsplannen, stedenbouwkundige verordeningen en stedenbouwkundige vergunningen.
Gewestplan	Vlaams koninklijk besluit: 28 december 1972	Geeft de bestemming en het gebruik van de gronden in Vlaanderen weer. Gewestplanwijzigingen worden niet meer doorgevoerd. In het decreet van 18 mei 1999 is immers vastgelegd dat in de toekomst bestemmingen vastgelegd worden in ruimtelijke uitvoeringsplannen (RUP's).	J	De bestemming en het gebruik van de gronden in de Vlaamse provincies worden aangeduid door het Gewestplan. Wijzigingen van de bestemming en het gebruik van gronden zijn vastgelegd in bijzondere plannen van aanleg (BPA's) en ruimtelijke uitvoeringsplannen (RUP's).
Ruimtelijk Structuurplan Vlaanderen (RSV)	Structuurplan: 23 september 1997, (herzieningen 12 december 2003 en 17 december 2010)	Het Ruimtelijk Structuurplan Vlaanderen is sinds 1997 een belangrijk fundament van het ruimtelijk beleid. Eigenlijk is het geen plan maar een visie. Een visie die aangeeft hoe we in Vlaanderen best met onze ruimte omgaan. We moeten investeren in onze steden, zodat dit aangename plekken zijn om te wonen. Wat nog rest aan groen en open ruimte moeten we bewaren. Dat is de krachtlijn van het plan. De consequenties van deze visie worden in detail en op wetenschappelijk onderbouwde wijze uitgewerkt voor de stedelijke gebieden, het buitengebied, de economische gebieden en de ruimte voor infrastructuur.	B	Huidig Vlaams ruimtelijk kader tot er een definitief Beleidsplan Ruimte Vlaanderen is
Strategische visie beleidsplan ruimte Vlaanderen	Vlaams strategische visie: 20 juli 2018	Met de strategische visie beleidsplan ruimte Vlaanderen zet de Vlaamse Regering een beleidslijn uit die een vernieuwde filosofie en aanpak in het ruimtelijke beleid wil inzetten. Het omvat een toekomstbeeld en een overzicht van beleidsopties op lange termijn, met name de strategische doelstellingen. De strategische visie van het BRV vervangt het Witboek dat de Vlaamse Regering op 30/11/2016 goedkeurde. De strategische visie van het BRV heeft niet het statuut van een ontwerp van ruimtelijk beleidsplan, omdat er nog geen ontwerp-beleidskaders zijn goedgekeurd. Het biedt een basis voor regeringsbeslissingen ter realisatie van de visie en schetst de strategische krachtlijnen voor de ruimtelijke ontwikkeling voor de volgende decennia. Het is een belangrijke formele stap op weg	B	Vlaams algemeen ruimtelijk beleidskader.

Document	Type + Data	Inhoud	Relevantie	Bespreking relevantie
		naar het beleidsplan ruimte Vlaanderen, dat het ruimtelijk structuurplan Vlaanderen zal vervangen.		
Besluit van de Vlaamse Regering tot bepaling van nadere regels voor de opmaak, de vaststelling en de herziening van ruimtelijke beleidsplannen en tot wijziging van diverse besluiten van de Vlaamse Regering in het kader van de regeling van de ruimtelijke beleidsplanning	Vlaams besluit: 30/03/2018	Het decreet van 8 december 2017 houdende wijziging van diverse bepalingen inzake ruimtelijke ordening, milieu en omgeving bevat de decretale onderbouw van de ruimtelijke beleidsplanning als vervolg op de ruimtelijke structuurplanning. Dit wijzigingsdecreet vervangt het hoofdstuk "ruimtelijke structuurplannen" uit de Vlaamse Codex Ruimtelijke Ordening (VCRO) door een hoofdstuk "ruimtelijke beleidsplannen" (artikel 2.1.1 e.v. VCRO). Het besluit regelt de opmaak van de ruimtelijke beleidsplannen meer in detail, en regelt de inwerkingtreding van de nieuwe decretale bepalingen.	J	Vlaams juridisch kader.
Provinciaal Ruimtelijk Structuurplan (PRS)	PRS-WV: goedgekeurd bij m.b. van 6 maart 2002. Het addendum op het PRS-WV, goedgekeurd bij m.b. van 11 februari 2014. Tweede partiële herziening: op 26/09/2019 definitief vastgesteld door de provincieraad. De Vlaamse Regering heeft de herziening definitief goedgekeurd op 20 januari 2020.	Het PRS beschrijft de langetermijnvisie van de ruimtelijke ontwikkeling van de Provincie West-Vlaanderen. Het gaat om een visie op de gewenste ruimtelijke structuur van de provincie. Het plan uit 2001 voldoet aan de Vlaams decreet en vormt het referentiekader voor gemeentelijke ruimtelijke structuurplannen (GRSP's). Het PRS heeft een informatief, richtinggevend en bindend gedeelte.	B	Huidig Provinciaal ruimtelijk kader tot er een definitief Provinciaal Beleidsplan Ruimte is
KLIMAAT				
VN klimaatverdrag	VN verdrag: 14 juni 1992	Tijdens de Conferentie van de Verenigde Naties over Milieu en Ontwikkeling in Rio werd het klimaatverdrag afgesloten en ondertekend door 154 landen, waaronder België. Het verdrag bindt de strijd aan tegen de klimaatverandering, die wordt veroorzaakt door het door de mens versterkte broeikaseffect. Het uiteindelijke doel van het verdrag is de	B	Globaal algemeen klimaatkader

Document	Type + Data	Inhoud	Relevantie	Bespreking relevantie
		concentratie aan broeikasgassen in de atmosfeer te stabiliseren op zo'n niveau dat er geen gevaarlijke wijzigingen in het klimaatsysteem optreden.		
Kyoto protocol	VN protocol: 11 december 1997	In het kader van het VN klimaatverdrag komen de betrokken partijen tot een akkoord over een concrete invulling van dit verdrag: het protocol van Kyoto. De verschillende industrielanden gaan akkoord met concrete - en bindende - reductiedoelstellingen voor zes broeikasgassen (koolstofdioxide, methaan, lachgas, HFK's, PFK's en SF6) en werken een handhavingssysteem (met rapportering en sancties) uit, net als een systeem voor een wereldwijde markt voor emissierechten. De overeengekomen reductiedoelstellingen geven aan welke uitstoot aan broeikasgassen elke partij van het Klimaatverdrag nog mag hebben in de eerste verbintenisperiode, nl. de periode 2008-2012, vergeleken met het basisjaar 1990. Alle Partijen samen moeten hun uitstoot aan broeikasgassen met minstens 5 % tot onder het niveau van 1990 terugschroeven, maar de individuele verplichtingen verschillen van land tot land.	J	Globaal algemeen juridisch klimaatkader
Klimaatakkoord van Parijs	VN akkoord: 12 december 2015	195 landen ondertekenen in Parijs een ambitieus, bindend en billijk mondiaal klimaatakkoord. Dit akkoord vormt de langverwachte opvolger van het Kyoto protocol. Voor het eerst in de geschiedenis verbinden bijna alle landen zich ertoe om actie te ondernemen tegen de klimaatverandering. Als belangrijkste doelstelling wordt afgesproken om de temperatuurstijging ruim onder 2°C t.o.v. de pre-industriële periode te houden en een beperking tot 1,5°C na te streven. Daarvoor moeten de globale emissies zo snel mogelijk pieken en vervolgens snel afnemen. Het objectief is om in de tweede helft van deze eeuw een evenwicht te bereiken tussen de uitstoot van door de mens veroorzaakte broeikasgasemissies en de opname door 'carbon sinks'.	J	Globaal algemeen juridisch klimaatkader
Nationaal energie- en klimaatplan 2021-2030	Belgisch beleidsdocument: 31 december 2018	In het kader van de Europese verordening over de Governance van de Energie-unie en van de Klimaatactie (EU 2018/1999 van 11 december 2018) maakte België een eerste ontwerp van een geïntegreerd nationaal energie- en klimaatplan (NEKP).	B	Nationaal algemeen beleidskader klimaatmitigatie
Nationaal adaptatieplan	Belgisch beleidsdocument: 19 april 2017	In het kader van de Europese adaptatiestrategie maakte België het nationaal adaptatieplan op. Dit plan omvat duidelijke en beknopte informatie over het adaptatiebeleid en de uitvoering ervan in België, alsook nationale maatregelen waarmee de samenwerking versterkt wordt en synergieën tussen de verschillende regeringen (federaal, gewesten) op	B	Nationaal algemeen beleidskader klimaatadaptatie

Document	Type + Data	Inhoud	Relevantie	Bespreking relevantie
		het vlak van adaptatie ontwikkeld worden. Het plan beschrijft de belangrijkste invloeden van de klimaatverandering in België en de bestaande aanpassingsmaatregelen.		
Ontwerp klimaatbeleidsplan 2021-2030	Vlaams beleidsdocument: 20 juli 2018	Het ontwerp van het Vlaams klimaatbeleidsplan 2021-2030 legt de krijtlijnen vast voor het klimaatbeleid in de periode 2021-2030 in het Vlaamse Gewest. Samen met het Vlaams Energiebeleidsplan 2021-2030 vormt het de Vlaamse inbreng voor het ontwerp van het Belgisch geïntegreerd energie- en klimaatplan. Als onderdeel van het Vlaams klimaatbeleidsplan maakt de Vlaamse overheid ook een mitigatieplan en een adaptatieplan op.	B	Vlaams algemeen klimaatbeleidskader
BIODIVERSITEIT				
Vogelrichtlijn, habitatrichtlijn en Natura 2000-netwerk	Europese richtlijnen: april 1979 en 21 mei 1992	Europa wenst een Europees netwerk van gebieden (het zogenaamde Natura 2000-netwerk) te realiseren waar de bescherming van de Europese meest kwetsbare dier- en plantensoorten en hun leefgebieden centraal staat. Het netwerk duidt speciale beschermingszones aan in toepassing van de Europese vogelrichtlijn en habitatrichtlijn. De Europese richtlijnen zitten vervat op Vlaams niveau in het natuurdecreet	J	Europees juridisch kader en Europese beschermingszones
Ramsarconventie en -gebieden	Globale conventie: 2 februari 1971	De conventie van Ramsar heeft tot doel het behoud en het oordeelkundig gebruik van alle watergebieden door middel van plaatselijke, regionale en nationale acties en internationale samenwerking, als bijdrage tot het tot stand komen van een duurzame ontwikkeling in de gehele wereld.	J	Globaal beschermde watergebieden
Decreet betreffende het natuurbehoud en het natuurlijk milieu, bosdecreet en het nieuwe natuurdecreet	Vlaamse decreten: 21 oktober 1997 en 13 juni 1990 Aanpassing: 28 oktober 2017	Het natuurdecreet heeft tot doel een bescherming, ontwikkeling en herstel van het natuurlijk milieu te verwezenlijken. Belangrijk hierbij zijn het standstill principe en de zorgplicht. Tevens voorziet het in de afbakening van het Vlaams Ecologisch Netwerk (VEN) en het Integraal Verwevings- en Ondersteunend Netwerk (IVON). Het VEN is een selectie van waardevolle en gevoelige natuurgebieden in Vlaanderen. Het zijn gebieden waar natuurbehoud en natuurontwikkeling op de eerste plaats moeten komen om de Vlaamse natuur duurzaam in stand te kunnen houden. Tevens omvat het de erkende natuur- en bosreservaten. Het bosdecreet regelt het behoud, bescherming, aanleg en beheer van bossen in Vlaanderen. In 2017 keurde de Vlaamse regering een nieuw natuurdecreet goed. Dit decreet integreert zowel het oude natuur- als bosdecreet. Het vormt de basis van het natuur- en bosbehoud en -beheer in Vlaanderen. In het	J	Vlaams juridisch natuur- en bosbeheerkader

Document	Type + Data	Inhoud	Relevantie	Bespreking relevantie
		nieuwe decreet werden enkele basisprincipes grondig gewijzigd: het natuurbeheerplan doet zijn intrede en het subsidiesysteem wordt, zowel voor aankopen als beheersubsidies, vlot toegankelijk voor alle sectoren, ook voor landbouwers en privaat-grondbezitters.		
Besluit van de Vlaamse regering met betrekking tot soortenbescherming en soortenbeheer	Vlaams besluit: 15 mei 2009	Het soortenbesluit regelt de bescherming van dieren en planten in Vlaanderen. Het besluit beoogt een meer systematische omzetting van de rechtstreekse soortenbescherming uit de vogel- en habitatrictlijn in de Vlaamse regelgeving. Er wordt aangegeven welke soorten bescherming genieten, welke verbodsbepalingen gelden en welke actieve beschermingsmaatregelen genomen kunnen worden. Deze bepaling is niet beperkt tot bepaalde beschermde gebieden maar geldt overal in Vlaanderen.	J	Vlaams juridisch soortenbeschermingskader
MOBILITEIT EN BEREIKBAARHEID				
Decreet basisbereikbaarheid	Vlaams decreet: 22 juni 2019	Het decreet basisbereikbaarheid omvat de nieuwe visie op mobiliteit in Vlaanderen. Het stelt dat belangrijke maatschappelijke locaties, zoals bedrijventerreinen, scholen, ziekenhuizen en winkelcentra, optimaal bereikbaar moeten zijn voor de reiziger. Het vervoeraanbod bestaat voortaan uit vier lagen: het treinnet als ruggengraat van het openbaar vervoer, het kernnet van bussen en trams tussen grote woonkernen, het aanvullend net met buslijnen dat zorgt voor het vervoer naar het kernnet en het treinnet en het vervoer op maat zoals buurtbussen en taxi's. De steden en gemeenten krijgen een grotere rol bij het uittekenen van het openbaar vervoer in Vlaanderen via de oprichting van 15 vervoerregio's. Per vervoerregio is er een vervoerregioraad die de invulling van basisbereikbaarheid bewaakt, stuurt en evalueert. Het decreet omvat eveneens een beleidsvisie en implementatiekader voor mobipunten en de uitwerking van een mobiliteitscentrale.	J	Vlaams juridisch mobiliteitskader
Ontwerp Mobiliteitsplan Vlaanderen	Vlaams beleidsdocument: 17 oktober 2013	Het ontwerp van het mobiliteitsplan Vlaanderen bepaalt het Vlaamse mobiliteitsbeleid voor de komende jaren. Dit plan vormt een algemeen kader voor het mobiliteitsbeleid en duurzame mobiliteit in Vlaanderen. Het plan tracht de bereikbaarheid van steden en dorpen te garanderen, iedereen gelijkwaardig toegang tot mobiliteit te geven, de verkeersveiligheid te vergroten, een leefbare mobiliteit te realiseren en de milieuvuiling terug te dringen.	B	Vlaams algemeen mobiliteitsbeleidskader

Document	Type + Data	Inhoud	Relevantie	Bespreking relevantie
Vlaams fietsbeleidsplan	Vlaams beleidsdocument: mei 2016	Het Vlaams fietsbeleidsplan schetst toekomstige uitdagingen ten aanzien van de fiets en stelt ambitieuze doelstellingen met een uitzicht op tastbare kansen voorop. Er wordt daarbij gemikt op concrete acties die het fietsbeleidsplan op het terrein vormgeven.	B	Vlaams fietsbeleidskader
Mobiliteitsvisie 2020	Vlaams beleidsvisie: april 2009	De mobiliteitsvisie 2020 van de Vlaamse vervoermaatschappij De Lijn is voor het openbaar vervoer in Vlaanderen. De visie is uitgewerkt op interregionaal, regionaal en stedelijk niveau. Er worden een aantal streefdoelen opgesomd en een planning voorgesteld. Tevens wordt per provincie een wensnet uitgewerkt.	B	Vlaams openbaar vervoerbeleidskader
Vlaamse beleidsvisie mobipunten	Vlaamse beleidsvisie: 17 mei 2019	De beleidsvisie en het implementatiekader omtrent mobipunten schetst de Vlaamse visie op mobipunten. Een mobipunt is een herkenbare plek met een aanbod aan diverse, op elkaar afgestemde vervoermogelijkheden. Bij voorkeur wordt het mobipunt aangevuld met extra diensten en wordt het ruimtelijk optimaal georganiseerd. Het mobipunt heeft als doel de toegang tot en overstap tussen de vervoermiddelen (combimobiliteit) te faciliteren.	B	Vlaams mobiliteitsbeleidskader
Masterplan binnenvaart 2020	Vlaams beleidsdocument: juli 2015	Het masterplan voor de binnenvaart op de Vlaamse waterwegen – horizon 2020 omvat de investeringen en initiatieven tot 2020 (met doorkijk tot 2030), die volgens Waterwegen en Zeekanaal NV en nv De Scheepvaart noodzakelijk zijn om met het Vlaamse waterwegennet een antwoord te bieden op de toekomstige uitdagingen inzake logistiek en transport, leefmilieu en een zuinig ruimtegebruik.	B	Vlaams binnenvaartbeleidskader
RUIMTELIJKE KWALITEIT VAN DE LEEFOMGEVING EN ERFGOEDWAARDEN				
Stadsmonitor voor leefbare en duurzame Vlaamse steden	Vlaams beleidsvisie: juni 2017	De stadsmonitor is een omgevingsmonitor die nagaat of de steden in een leefbare en duurzame richting evolueren. De monitor is gebaseerd op een visie op leefbare en duurzame steden. Deze visie vertrekt vanuit de duurzaamheidsprincipes en formuleert per principe bekommernissen en intenties. De uiteindelijke stadsmonitor geeft in 186 indicatoren een zicht op de ontwikkelingen in de centrumsteden op gebieden als cultuur en vrije tijd, leren en onderwijs, ondernemen en werken, veiligheid, wonen, mobiliteit, zorg en opvang, sociale principes, natuur- en milieubeheer en burgerschap en overheid.	B	Vlaams algemeen beleidskader

Document	Type + Data	Inhoud	Relevantie	Bespreking relevantie
Woonbeleidsplan	Vlaams beleidsdocument: 23 maart 2018	Het woonbeleidsplan geeft de langetermijnvisie en -doelstellingen (tijdshorizon 2050) voor het Vlaamse woonbeleid en zet de krijtlijnen uit voor de operationalisering en monitoring daarvan. Het Woonbeleidsplan zal 15-jaarlijks worden herzien.	B	Vlaams woonbeleidskader
Decreet onroerend erfgoed	Vlaams decreet: 12 juli 2013 Aanpassing: 4 april 2014	Het decreet onroerend erfgoed betreft één overkoepelende regelgeving voor monumenten, stads- en dorpsgezichten, landschappen en archeologie. Het decreet betreffende bescherming van monumenten, stads- en dorpsgezichten (03/03/76 en aanvullingen), decreet betreffende landschapszorg (16/04/96 en aanvullingen), decreet houdende maatregelen tot behoud van erfgoedlandschappen (13/02/2004) en het decreet op het archeologisch patrimonium (30/06/1993 en 28/02/2003) zitten op die manier vervat in één onroerend erfgoeddecreet en -besluit. Het decreet voorziet de vaststelling van inventarissen die de Vlaamse overheid kan inzetten om onroerend erfgoed te behouden. De vaststelling van een inventaris verbindt een aantal rechtsgevolgen aan erfgoedobjecten die waardevol, maar niet beschermd zijn.	J	Vlaams juridisch onroerend erfgoedkader
GEZONDE EN VEILIGE LEEFOMGEVING				
Decreet omgevingsvergunningen Vlarem II en III	Vlaams decreet: 25 april 2014 Besluit Vlaamse regering: 1 juni 1995 Besluit Vlaamse regering: 16 mei 2014	De omgevingsvergunning verenigt en vervangt de stedenbouwkundige vergunning en milieuvergunning. Het omgevingsvergunningendecreet en de uitvoeringsbesluiten hierbij leggen de procedures vast die met betrekking tot de omgevingsvergunning worden gevoerd. Deze besluiten bevatten onder andere ook milieukwaliteitsnormen voor oppervlaktewater, grondwater, lucht, geluid en bodem.	J	Vlaams juridisch milieuwetgevingskader
Bodemdecreet VLAREBO	Vlaams decreet: 27 oktober 2006 Besluit Vlaamse Regering: 14 december 2007	Het bodemdecreet vervangt het vroegere bodemsaneringsdecreet. Het voorziet in de regelgeving omtrent bodemverontreiniging en -sanering en bodembescherming (identificatie risicoactiviteiten, register verontreinigde gronden, regeling nieuwe en historische bodemverontreiniging en grondoverdracht, bodemsaneringsnormen, normen voor hergebruik van de bodem).	J	Vlaams juridisch bodemwetgevingskader
Erosiebesluit	Besluit Vlaamse regering: 8 mei 2009 Aanpassing: 26 februari 2016	Het erosiebesluit vereenvoudigt en verkort de administratieve procedure voor het aanvragen van subsidies voor het opstellen van een erosiebestrijdingsplan of het uitvoeren van kleinschalige erosiebestrijdingswerken.	J	Vlaams juridisch erosiewetgevingskader
Mestdecreet	Vlaams decreet: 22 december 2006	Het mestdecreet bepaalt de verplichtingen waaraan land- en tuinbouwers in Vlaanderen moeten voldoen bij de productie en verwerking van mest, het bemesten van landbouwgrond en het transport en de opslag van	J	Vlaams juridisch mestwetgevingskader

Document	Type + Data	Inhoud	Relevantie	Bespreking relevantie
		meststoffen. Het decreet heeft tot doel de bescherming van het leefmilieu door de waterverontreiniging die wordt veroorzaakt of teweeggebracht door nitraten en fosfaten uit agrarische bronnen te verminderen, verdere verontreiniging van die aard te voorkomen, bij te dragen tot de realisatie van een goede toestand van de watersystemen en de beperking van de luchtverontreiniging als gevolg van de productie en het gebruik van meststoffen.		
Grondwaterdecreet	Decreet: 24 januari 1984 Aanpassingen 12 december 1990 en 20 december 1996	Het grondwaterdecreet vormt de basis voor zowel de kwalitatieve bescherming van het grondwater als voor het grondwaterverbruik en voorziet in de afbakening van waterwingebieden en beschermingszones rond drinkwaterwinningsgebieden.	J	Vlaams juridisch grondwaterwetgevingskader
Wet op de onbevaarbare waterlopen	Koninklijk Besluit: 28 december 1967	De wet op de onbevaarbare waterlopen deelt onbevaarbare waterlopen in in drie verschillende categorieën en wijst de bevoegde instantie per categorie aan. Onder de bevoegdheid valt het beheer alsook de bepalingen voor beheer en onderhoud.	J	Vlaams juridisch kader
Wet op de bevaarbare waterlopen	Koninklijk Besluit: 5 oktober 1992	De wet op de bevaarbare waterlopen duidt onder meer aan welke waterlopen als bevaarbare waterlopen worden beschouwd. Deze vallen onder de bevoegdheid van het Vlaams gewest.	J	Vlaams juridisch kader
Decreet integraal waterbeleid	Decreet: 18 juli 2003 Aanpassing: 19 juli 2013	Het decreet integraal waterbeleid legt de principes, doelstellingen en structuren vast voor een duurzaam waterbeleid conform de bindende bepalingen van de Europese kaderrichtlijn water. Via dit decreet worden een aantal nieuwe instrumenten ingevoerd die de overheid in staat moeten stellen een effectief beleid inzake integraal waterbeheer te voeren. Het waterbeheer wordt beschouwd per deelbekken.	J	Vlaams juridisch kader integraal waterbeleid
Europese richtlijn omgevingslawaai 2002/49/EG	Europese richtlijn: 25 juni 2002	De Europese richtlijn omgevingslawaai heeft tot doel in Europa een gemeenschappelijke aanpak in te voeren om schadelijke effecten van blootstelling aan omgevingslawaai te vermijden, te voorkomen of te verminderen. De richtlijn zet aan tot het opmaken van geluidsbelastingkaarten, het aannemen van actieplannen op basis van de prioritaire problemen die werden vastgesteld op de geluidsbelastingkaarten het voorlichten van het publiek.	J	Europees juridisch geluidskader
Besluit van de Vlaamse regering inzake de evaluatie	Besluit Vlaamse Regering: 22 juli 2005	In het besluit van de Vlaamse regering inzake de evaluatie en beheersing van omgevingslawaai worden de factoren Lden en Lnight als geluidsbelastingindicatoren naar voor geschoven en wordt een methodiek	J	Vlaams juridisch geluidskader

Document	Type + Data	Inhoud	Relevantie	Bespreking relevantie
en beheersing van omgevingslawaai		met betrekking tot beheersing van het omgevingsgeluid vastgelegd. In het kader van dit besluit worden geluidsactieplannen opgemaakt voor belangrijk wegen, belangrijke spoorwegen, luchthavens en agglomeraties (Antwerpen, Brugge en Gent).		
Europese richtlijnen luchtkwaliteit 2004/107/EG en 2008/50/EG	Europese richtlijn: 15 december 2004 Europese richtlijn: 21 mei 2008	Deze richtlijnen bundelen alle vorige richtlijnen in verband met de kwaliteit van de omgevingslucht. Hierin worden voor een hele reeks polluenten maximale concentraties opgelegd van die polluenten die in de lucht aanwezig mogen zijn, met het oog op bescherming van de gezondheid en van het leefmilieu. Polluenten waarvoor luchtkwaliteitsdoelstellingen zijn vastgesteld zijn: ozon (O3), fijn stof (PM10 en PM2,5), stikstofdioxide (NO2) en zwaveldioxide (SO2), koolstofmonoxide (CO), lood (Pb), benzeen, arseen (As), cadmium (Cd), nikkel (Ni) en benzo(a)pyreen (BaP).	J	Europees juridisch luchtwetgevingskader
Europese richtlijn nationale emissieplafonds NEC 2001/81/EG	Europese richtlijn: 27 november 2001	In de NEC-richtlijn worden de in 2010 te bereiken emissieplafonds opgesteld voor zwaveldioxide (SO2), stikstofoxiden (NOx), vluchtige organische stoffen (VOS) en ammoniak (NH3).	J	Europees juridisch luchtwetgevingskader
Luchtbeleidsplan 2030	Vlaams beleidsdocument: 25/10/2019	Het luchtbeleidsplan bevat maatregelen om de luchtverontreiniging in Vlaanderen aan te pakken en zo de impact van luchtverontreiniging op onze gezondheid en het leefmilieu verder te verminderen.	B	Vlaams luchtbeleidskader
Vlaams stofplan	Vlaams beleidsdocument: 23 december 2005	Het stofplan beoogt een daling van de fijnstofconcentratie in heel Vlaanderen en op die manier een verbetering van de levenskwaliteit voor elke burger. Het stofplan richt zich enerzijds tot alle sectoren (wegverkeer, huishoudens, industrie, scheepvaart, tertiaire sector, land- en tuinbouw) en is anderzijds toegespitst op zogenoemde hotspots, welbepaalde plaatsen met verhoogde concentratie (industriële zones, steden en gemeenten, en snel- en gewestwegen).	B	Vlaams luchtbeleidskader

6.2 Bijlage 2 Afkortingen

BRV	Beleidsplan Ruimte Vlaanderen
PBRWV	Provinciaal Beleidsplan Ruimte West-Vlaanderen
MER	Milieueffectenrapport (het product)
m.e.r	Milieueffectenrapportage (het proces)
SDG	Sustainable Development Goals
DABM	Decreet houdende Algemene Bepalingen inzake Milieubeleid
VCRO	Vlaamse Codex Ruimtelijke Ordening
SBZ	Speciale Beschermingszone
RL	Richtlijn
OO	Openbaar Onderzoek
RSV	Ruimtelijk Structuurplan Vlaanderen
VLAREM	Vlaams Reglement betreffende de Milieuvergunning

6.3 Bijlage 3 begrippenlijst

Polluent	Verontreinigende of vervuilende stof
Koolstofopslag	De opslag van koolstof in de bodem
Stressor	Een chemische of biologische component, milieucoditie, externe stimulus of gebeurtenis die stress bij een organisme (bv. de mens) veroorzaakt.
Mina-raad	Milieu en Natuur Raad Vlaanderen: strategische advies raad voor het beleidsdomein Omgeving van de Vlaamse Overheid.
Groenblauwe netwerken	Een netwerk van waterlopen (blauw) en natuur (groen) dat de ecologische samenhang en de biodiversiteit verhoogt. Blauwgroene netwerken dragen bij tot de kwaliteit van de leefomgeving en helpt in de wapening tegen klimaatverandering.
Klimaatmitigatie	Klimaatmitigatie zijn maatregelen om de klimaatverandering te vertragen
Emissies	Een uitstoot, lozing
Klimaatadaptatie	Klimaatadaptatie betreft de aanpassing aan de klimaatverandering.
Mildereren	verzachten
Vigerend	Geldend, van kracht zijn
Verordening	Verordeningen bevatten regels die direct gelden in alle lidstaten van de Europese Unie.
Ecotoop	Een klein uniform deeltje in een landschap
Passende beoordeling	Een passende beoordeling gaat na wat de omvang is van de impact van een plan of project en of die kan leiden tot 'betekenisvolle aantasting' van de natuurlijke kenmerken van de speciale beschermingszones (Habitat- of Vogelrichtlijngebieden). Als de activiteit de realisatie van de Europese natuurdoelen onmogelijk maakt, of als de kans hiertoe bestaat, dan is er sprake van 'betekenisvolle aantasting'.
Captatie	Opvangen
Habitat	Woongebied van een organisme, bestaat uit de combinatie van biotische en abiotische factoren.
Multimodaal	Vervoer in een transportketen waarbij meerdere vervoermiddelen gebruikt worden
Modal shift	Betreft de verandering van vervoerswijze. Bijvoorbeeld in plaats van een verplaatsing met de auto, deze verplaatsing met de trein maken.